

KEHTNA VALLAVOLIKOGU



# Kehtna valla arengukava ja eelarvestrateegia

aastateks 2021 - 2024

Kehtna 2020

## SISUKORD

|   |           |
|---|-----------|
| <b>SISSEJUHATUS</b> .....   | <b>3</b>  |
| <b>1.KEHTNA VALLA LÜHIÜLEVADE</b> .....                               | <b>4</b>  |
| 1.1.Ajalooline lühiülevaade ja statistika .....                       | 4         |
| 1.2. Rahvastik ja selle areng .....                                   | 6         |
| 1.3. Ettevõtlus ja tööhõive, elanike sissetulekud, töötus .....       | 14        |
| 1.4. Looduslikud tingimused .....                                     | 17        |
| 1.5. Keskkonnakaitse .....  | 18        |
| 1.6. Külustusväärtuslikud paikkonnad.....                             | 18        |
| <b>2.KOHALIKU OMAVALITSUSE JUHTIMINE JA HALDAMINE</b> .....           | <b>20</b> |
| 2.1 Kohalik omavalitsus .....   | 20        |
| 2.2. Valla eelarve .....  | 20        |
| 2.3. Arengu kavandamine .....   | 21        |
| 2.4. Omavalitsuste ühinemise mõju valla haldussuutlikkusele .....     | 21        |
| <b>3. PAIKKONDLIK JAOTUS</b> .....                                    | <b>22</b> |
| <b>4. MAJANDUS JA TEHNILINE TARISTU</b> .....                         | <b>25</b> |
| 4.1. Elamu- ja energiamajandus .....                                  | 26        |
| 4.2. Teed, liikluskorraldus ja ühistransport .....                    | 26        |
| 4.3. Veevärk, kanalisatsioon ja puhastusseadmed .....                 | 27        |
| 4.4. Jäätmemajandus .....   | 27        |
| 4.5. Keskkond ja haljastus .....                                      | 28        |
| 4.6. Puhkemajandus ja turism .....                                    | 28        |
| <b>5. HARIDUS JA NOORSOOTÖÖ</b> .....                                 | <b>30</b> |
| 5.1. Haridus .....  | 30        |
| 5.2. Noorsootöö .....   | 32        |
| <b>6. KULTUUR JA SPORT</b> .....                                      | <b>33</b> |
| 6.1. Kultuur .....  | 33        |
| 6.2. Sport ja tervisedendus .....                                     | 34        |
| <b>7. SOTSIAALTÖÖ JA TERVISHOID</b> .....                             | <b>35</b> |
| <b>8. AVALIK KORD JA TURVALISUS</b> .....                             | <b>35</b> |
| <b>9. ARENGUKAVA EESMÄRGID JA STRATEEGILISED TEGEVUSSUUNAD</b>        | <b>38</b> |
| 9.1. SWOT analüüs ja prioriteetsed strateegilised tegevussuunad ..... | 40        |
| 9.2. Ülevallalised arendused ja tegevusprogrammid .....               | 40        |
| <b>10. KEHTNA VALLA VISIOON 2030</b>                                  | <b>43</b> |
| <b>11. EELARVESTRAATEEGIA ARENGUKAVA TÄITMISE TAGAMISEKS</b>          | <b>45</b> |
| <b>KOKKUVÕTE</b>  | <b>46</b> |

## SISSEJUHATUS

Kehtna valla arengukava on omavalitsuse dokument, mille alusel planeeritakse, juhitakse ja rahastatakse valla arengut vallavolikogus kokkulepitud suundades. Arengukavas määratletakse üldisemad ja kaugemad eesmärgid ja sihid ning nendest tulenevad tegevused lähiaastateks. Tegelikult on Kehtna vallas ellu viimist vajavaid tegevusi palju rohkem, kui on selleks lähiaastatel reaalseid võimalusi. Seetõttu lepitakse kokku prioriteedid, millele valla piiratud ressursside juures eeskätt keskenduda. Samas tuleb leida võimalusi ka teiste vallale oluliste tegevuste elluviimiseks. Arengukava aitab kavandada olemasolevaid ressursse ning näitab vajadusi lisavahendite leidmiseks ja projektirahade taotlemiseks.

Valla arengukava kuulub ühtsesse süsteemi teiste samalaadsete dokumentidega, milleks on Kehtna valla üldplaneering, valdkondlikud (temaatilised) arengukavad, vallavalitsuse hallatavate asutuste arengukavad, piirkondlikud ja külade/alevike arengukavad.

Käesolev arengukava aastateks 2021-2024 on Kehtna valla pika- ja lühiajalise arengu eesmäärke määrav ja nende elluviimiseks tegevusi kavandav dokument, mis tasakaalustatult arvestab majandusliku, sotsiaalse ja kultuurilise keskkonna ning looduskeskkonna arengu pikaajalisi suundumusi ja vajadusi ning on aluseks erinevate eluvaldkondade arengu integreerimisele ja koordineerimisele.

Käesolev arengukava on jätkuks Kehtna valla eelmisele arengukavale 2013- 2020 ja Järvakandi valla arengukavale 2015-2025. Selle arengukava uudsuseks ongi haldusreformi järgselt loodud uue ja suurema halduspiirkonna ühtse arengu planeerimine.

Arengukava koostamise käigus toimusid kokkusaamised töörühmadega ja paikkondade esindajatega, kus vaadati läbi uue valla tulevikku, vastavaid valdkondi ning erinevaid paikkondi puudutavad eesmärgid ja arengusuunad.

Uus arengukava hõlmab nelja eelseisvat eelarveaastat ja ettevaatavalt ka võimalikke suuremaid arenguid kuni aastani 2030.

Valla suuremad investeeringud, valdkondades ja allasutustes ning paikkondades planeeritavad peamised tegevused ning olulisemad arendused ja investeeringud on esitatud ka tabeli kujul.

Arengukavaga seotud dokument on valla eelarvestrateegia. Arengukava ja eelarvestrateegia koos on aluseks valla eelarve koostamisel, kohustuste võtmisel ja investeeringuprojektide kavandamisel.

## 1. KEHTNA VALLA LÜHIÜLEVAADE

### Valla sümboolika

2018. aastast on seoses haldusreformiga ja Järvakandi vallaga ühinemisega kasutusel uus valla sümboolika. Sellel sümboolikal on kasutatud mõlema ühinenud valla eelmiste vappide põhielemente, mille tulemusel on uuel vapil ja lipul kujutatud Kehtna poolt lindu ja Järvakandi poolt klaasivalmistamise tulepeekrit.

#### Valla vapp



#### Valla lipp



### 1.1. Ajalooline ülevaade ja statistika.

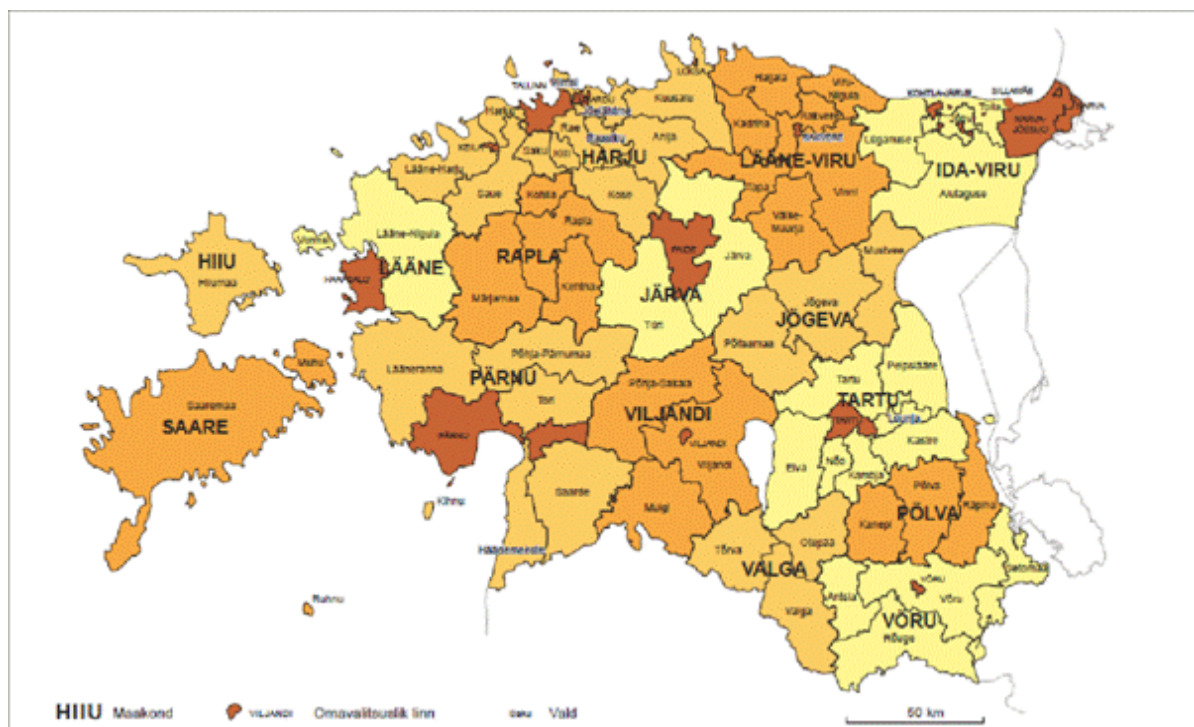
Kehtna valla maadel Linnaaluste külas Keava mägedes asub üks Eesti esimesi kirjalikes allikates mainitud inimasulaid, Keava linnus, mille kohta pärinevad andmed vene kroonikates juba 1054.aastast (Kedipiv). 2002.aastal avastati senise linnuse ligidal veel teise, varasema muinaslinnuse asukoht, mis on haruldane leid kogu Põhja-Euroopas.

Praegune Kehtna valla maa-ala jagunes Muinas-Eesti ajal Harjumaa ja Alempoisi väikemaakonna vahele. Harjumaale jäi suurima linnusena kihelkondlik keskus Keava, Alempoisi alla kuulus nn. Kõnnumaa. See ala oli praktiliselt asustamata ja halvasti läbipääsetav ning takistas oluliselt ka sõjalist koostööd harjulaste, läänlaste ning lõuna-eesi maakondade vahel. Kehtna - Ohekatku piirkonnast on leitud rohkesti kultuse- ja ohverdamise kive. Pärast Eesti vallutamist jäi Harjumaa taanlastele, Alempois aga Liivi ordule. Kiriklikult kuulus Kehtna valla maa-ala Rapla kihelkonda. Mitmed Kehtna valla külad on kirjas juba Taani Kuninga Hindamisraamatus (1241.aastast), nagu Linnaaluste (Litnanas), Kumma (Compayas), Kalbu (Calabria), Nadalama (Natamol), Ohekatku (Othengat), Ööre, Paluküla (Palykyl) ja Vastja (Waskkilae).

15. sajandil asutati Kehtna valla aladele esimesed mõisad. Tuntuimad neist on 1470. aastast Kehtna (Kechtel), 1480 a Keava (Kedenpäh), 1485 a Järvakandi (Jerwencato), 1526 a Inglise, 1559 a Lelle ja 1828 a Eidapere. Liivi sõja (1558-1583) ajal ei toimunud Kehtna aladel suuri lahinguid. Pärast sõja lõppemist saabunud Rootsi ajal algas uuesti mõisate laiendamine.

Kehtna asula on alates eelmise sajandi algusest kuulunud oma koolihariduse poolest, kui siin avati 1925. aastal Kehtna Kõrgem Kodumajanduskool. Järvakandi sai tuntuks klaasitootmise tõttu, kui kujunes Eesti klaasitööstuse keskuseks 1920-ndatel aastatel.

2017. aastal pärast kohaliku omavalitsuse korralisi valimisi moodustus Kehtna vald tänapäevasel kujul, kui haldusreformi käigus ühinesid Kehtna vald ja Järvakandi vald ning alustasid ühtsena toimimist.



**Joonis 1. Eesti kohalikud omavalitsused peale 2017. aasta haldusreformi.**

Kehtna vald paikneb Kesk-Eestis Rapla maakonna lõunaosas ulatudes põhjast lõunasse ligi 40 km ja idast läände ligi 15 km. Kehtna valla naabriteks on Rapla vald ja Märjamaa vald Rapla maakonnast, Türi vald Järva maakonnast ja Põhja-Pärnumaa vald Pärnu maakonnast. Valla halduskeskuseks on Kehtna alevik.

Kehtna vald asub logistiliselt soodsas asukohas. Valda läbivad Tallinna - Rapla - Türi ja Rapla - Järvakandi - Kergu tugimaanteed ja toimib reisirongi ühendus liinil Tallinn-Lelle-Türi-Viljandi. Tallinna-Lelle-Pärnu raudteesuuna tegevus lõpetati 2018 aasta lõpus. Rongiliiklus Raplast Pärnusse on asendatud bussiliiklusega. Seega on vallas kiired ühendused maakonnakeskuste Raplasse ja suurematesse keskustesse Tallinnasse, Tartusse, Pärnusse ja Viljandisse.

Põhja-Euroopat Kesk-Euroopaga ühendava kiirraudtee *Rail Balticu* planeeringus läbib raudteetrass ka Kehtna valda. *Rail Balticu* raames ehitatakse välja Järvakandi jaam, mis loob Järvakandi elanikele kiire rongiühenduse Tallinna ja Pärnu suunas. Järvakandi alevi ja piirkonna ettevõtluse arendamiseks on võimalus lisaks raudteejaamale rajada ka kaubavedudeks vajalik infrastruktuur.

Kehtna valda iseloomustavad kesksed statistilised näitajad on esitatud alltoodud tabelis.

**Tabel 1. Kehtna valda iseloomustavad kesksed statistilised näitajad**

| <b>Statistilise näitaja nimetus</b>             | <b>Statistilise näitaja väärtus</b> |
|---|-------------------------------------|
| Rahvaarv 01.01.2020                             | 5460                                |
| Elussünnid 2019                                 | 68                                  |
| Ülalpeetavate määr <sup>1</sup> 2019            | 58,7%                               |
| Demograafiline töösurveindeks <sup>2</sup> 2019 | 0,75                                |
| Registreeritud töötuid 2019                     | 135                                 |
| Palgatöötaja kuu keskmine brutotulu 2019        | 1197                                |
| Põhitegevuse tulud 2019 (tuh. eurot)            | 8659                                |

Allikas: Statistikaamet.

## 1.2. Rahvastik ja selle areng

### *1.2.1. Rahvaarv ja rahvastiku vanuseline struktuur*

Kehtna vallas elas Rahvastikuregistri andmetel seisuga 1.01.2020 kokku 5460 elanikku. Vallas on 1 alev, 5 alevikku ja 43 küla. Vallas saab eristada 6 paikkonda<sup>3</sup> - Eidapere - Lokuta, Inglise, Järvakandi, Kaerepere, Kehtna- Keava ja Lelle, mis iseloomustavad kogukonna organiseerumist alt- ülesse põhimõttel. Tegusaid kogukondi suunavad külavanemad. Vallas on kinnitatud külavanematele statuut.

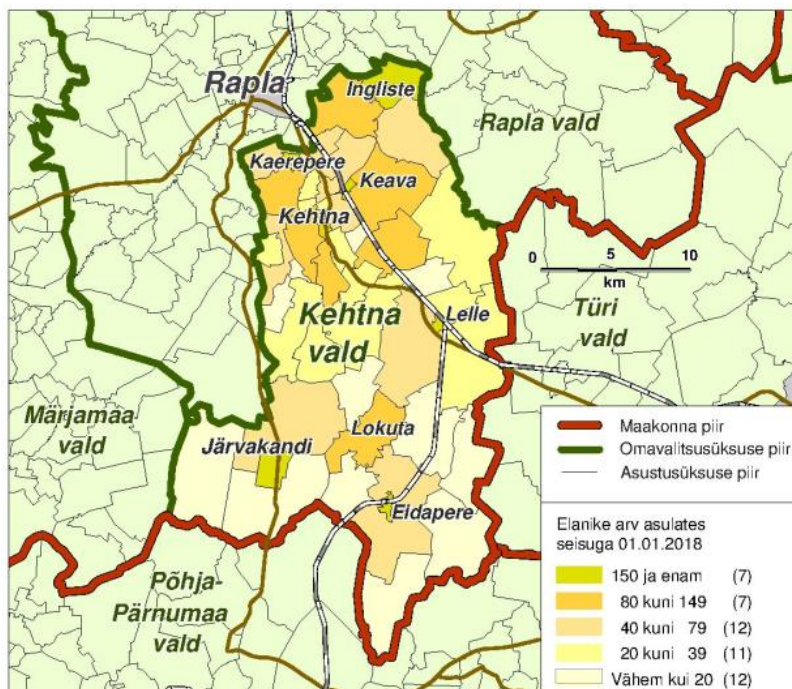
Valla keskmine asustustihedus on 10,7 inimest km<sup>2</sup> kohta. Elanike arvult on suurimad Järvakandi alev (1182 elanikku) ja Kehtna alevik (1106 elanikku). Kehtna aleviku avalike teenuste kavandamisel tuleb arvestada ka Kehtna Kutsehariduskeskuses õppivate noortega.

Eesti maapiirkondi iseloomustab madal sündivus, rahvastiku väljaränne ja negatiivne loomulik iive, mis põhjustab ka Kehtna vallas elanike arvu langemist. Rahvastiku püsimine ja elanike arvu kasv saab siin toimuda eeskätt sisserände ja loomuliku iibe tagajärjel. Sellest tulenevalt on Kehtna valla üheks eesmärgiks suurendada Kehtna valla elanike arvu 2025. aastaks 5700 inimeseni. Selleks planeeritakse valla uues üldplaneeringus suurematesse asulatesse eramukruntide piirkonnad.

---

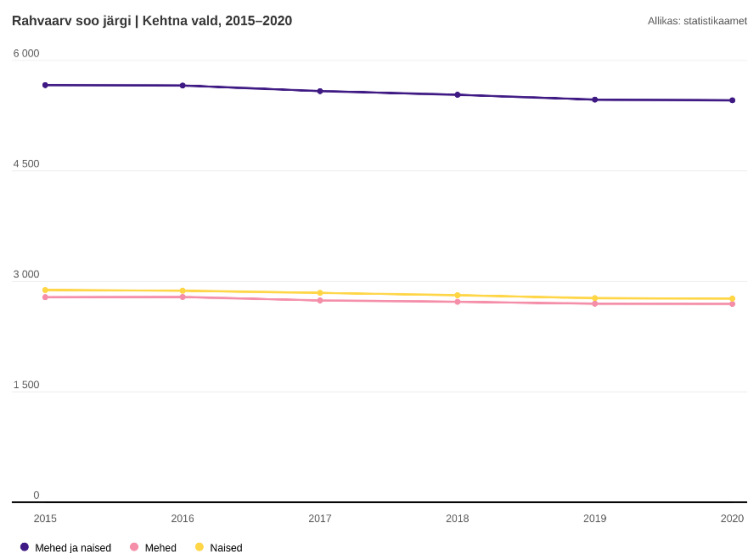
<sup>1</sup> Ülalpeetavate määr on mittetööealiste (0–14-aastased ja üle 65-aastased) elanike arv 100 tööealise (15–64-aastased) elaniku kohta.

<sup>2</sup> Demograafiline tööturuseindeks on eelseisval kümnendil tööturule sisenevate noorte (5–14-aastased) ja sealt vanuse tõttu väljalangevate inimeste (55–64-aastased) suhe. Kui indeks on ühest suurem, siseneb järgmisel kümnendil tööturule rohkem inimesi, kui sealt vanaduse tõttu potentsiaalselt välja langeb.



**Joonis 2. Kehtna valla territoorium ja asustus 2018. Aastal**

Võttes aluseks statistikaameti andmed näeme, et elanike arv tänase Kehtna valla halduspiirides on ajavahemikul 2015- 2020 näidanud langustrendi kogu perioodi vältel. (joonis 3).

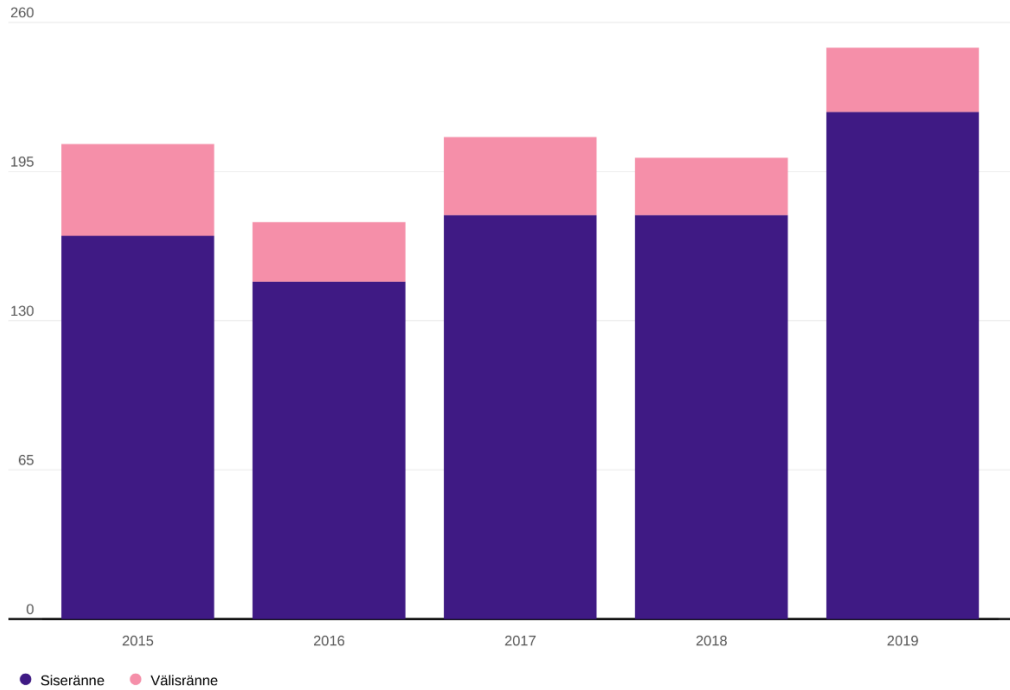


**Joonis 3. Elanike arvu dünaamika Kehtna vallas 2015- 2020 (allikas: rahvastikuregister)**

Rände osas oli aastate 2015- 2019 võrdluses Kehtna valda sisseränne alates 2019. aastast tõusutrendis (joonis 4) ning väljaränne väheses languses (joonis 5).

Sisseränne rände liigi ja soo järgi | Kehtna vald, Mehed ja naised, 2015–2019

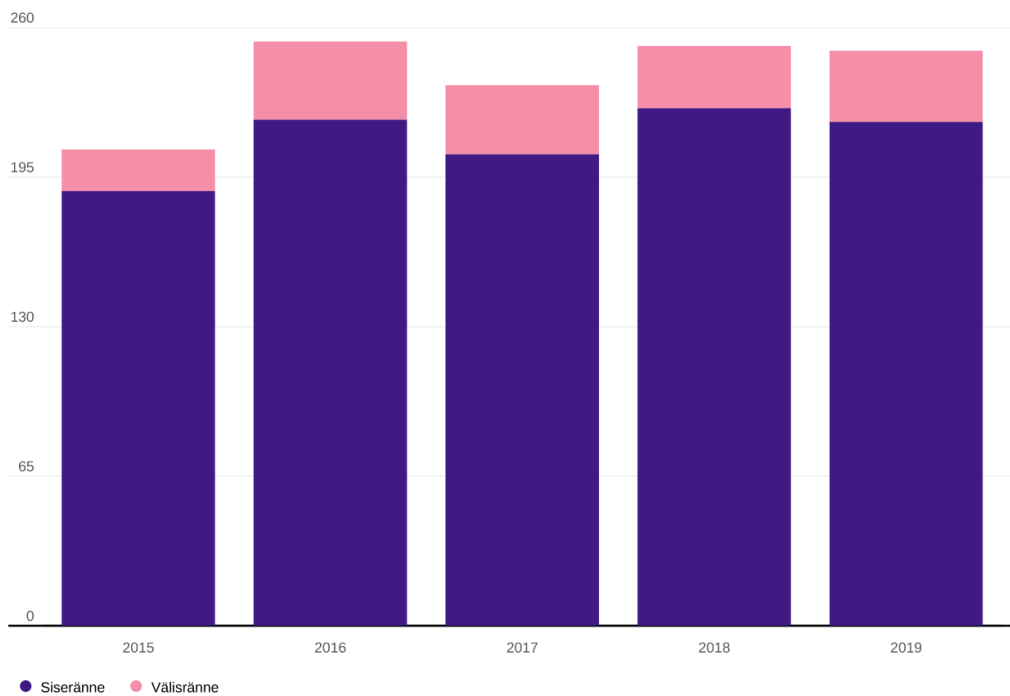
Allikas: statistikaamet



Joonis 4. Sisseränne Kehtna valda 2015- 2019 (allikas: statistikaamet)

Väljaränne rändeliigi ja soo järgi | Kehtna vald, Mehed ja naised, 2015–2019

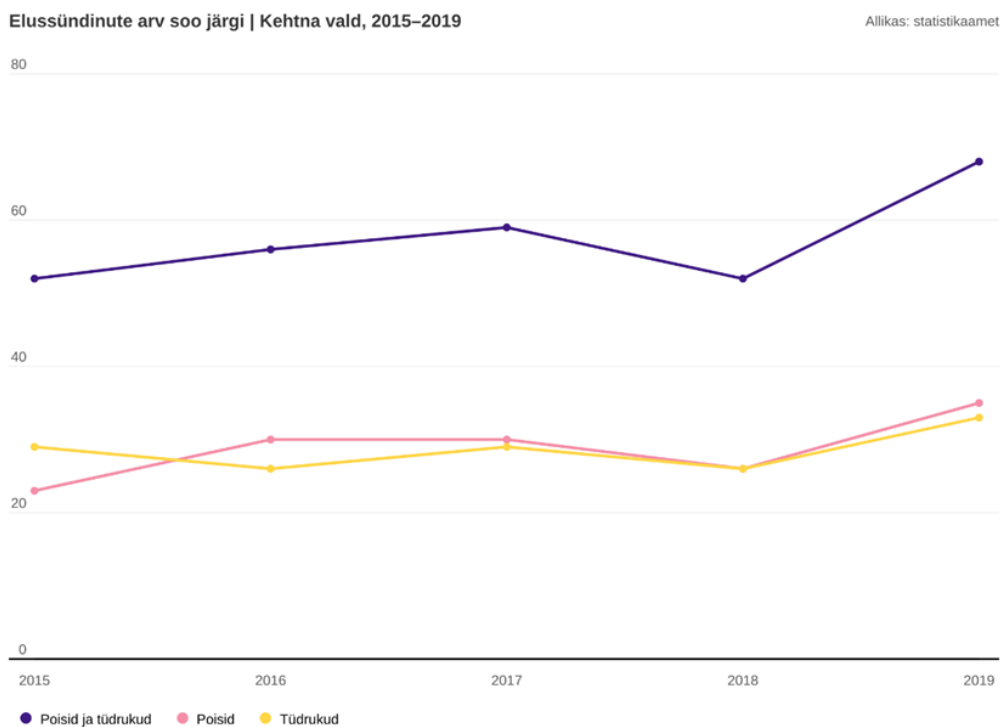
Allikas: statistikaamet



Joonis 5. Väljaränne Kehtna valda 2015- 2019 (allikas: statistikaamet)

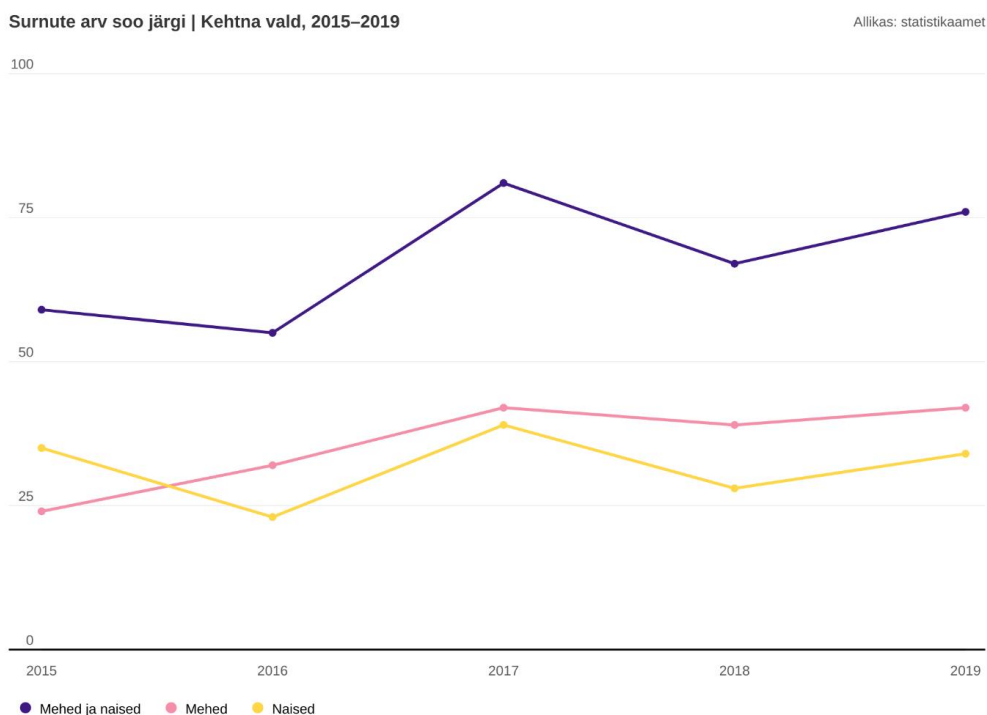


Sündide arv vallas on alates 2018. aastast kenal tõusuteel (joonis 6).



### Joonis 6. Sündide arv Kehtna vallas 2015- 2019 (allikas: statistikaamet)

Surmajuhtude arv vallas aastatel 2015 - 2016 on kahjuks samuti alates 2018. aastast tõusuteel (joonis 7) .



### Joonis 7. Surmade arv Kehtna vallas 2015- 2019 (allikas: statistikaamet)

Seisuga 1.10.2020 on Kehtna valla rahvastikust 63,5% tööealised (vanus 15- 64), 15,4% tööeast nooremad (vanus 0-14) ja 21,1% tööeast vanemad (vanus 65+).

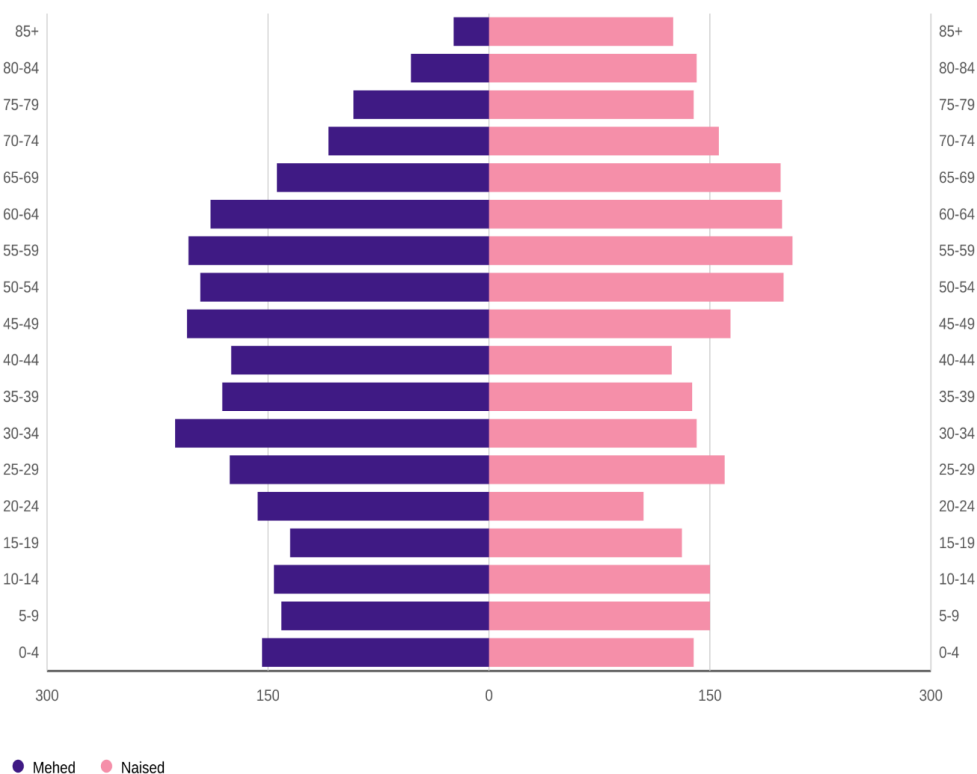
| Vanusegrupp  | M           | N           | Kokku       | Osakaal     |
|--------------|-------------|-------------|-------------|-------------|
| 65 +         | 437         | 791         | 1228        | 22,47%      |
| 55 - 64      | 394         | 400         | 794         | 14,53%      |
| 26 - 54      | 1119        | 901         | 2020        | 36,97%      |
| 19 - 25      | 196         | 143         | 339         | 6,22%       |
| 16 - 18      | 85          | 86          | 171         | 3,13%       |
| 7 - 15       | 266         | 286         | 552         | 10,11%      |
| 0 - 6        | 194         | 165         | 359         | 6,57%       |
| <b>Kokku</b> | <b>2751</b> | <b>2827</b> | <b>5463</b> | <b>100%</b> |

**Tabel 2. Elanike arv Kehtna vallas vanusegruppide lõikes seisuga 1.10.2020 (allikas: rahvastikuregister)**

2020. aastal on Kehtna vallas suurimad vanuserühmad tööealised mehed vanuses 30- 34, 45- 49 ja 55- 59 ning naised vanuses 55- 59 (joonis 8). Mehi ja naise peaaegu võrdselt, vastavalt 49,3% ja 50,7% elanikkonnast.

Rahvastiku soovanuskoosseis | Kehtna vald, 2020

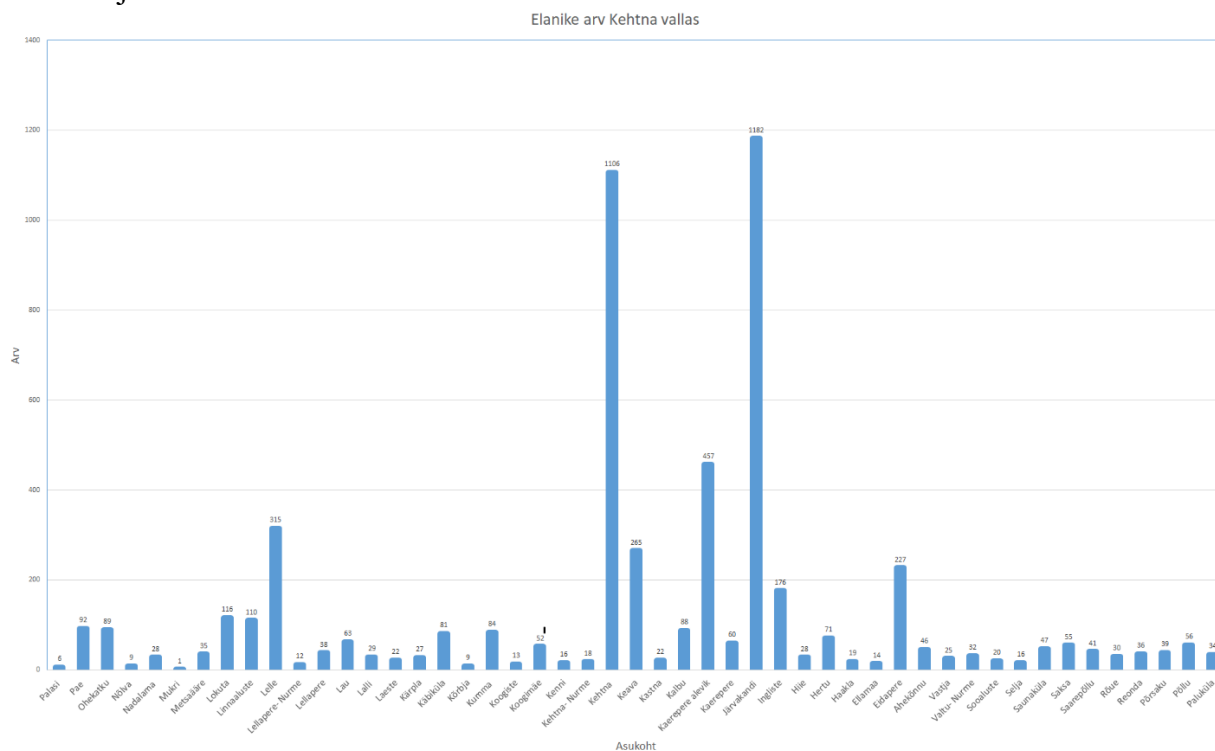
Allikas: statistikaamet



**Joonis 8. Kehtna valla soolis-vanuseline koosseis (allikas: statistikaamet)**

## 1.2.2. Rahvastik paikkondades

Rahvastikuregistri andmetel elas Kehtna valla paikkondades kokku 5463 inimest. Kõige suurema elanike arvuga on Järvakandi (1182), Kehtna (1106) ja Kaerepere (457). Kokku on vallas 49 küla, alevikku ja alevit.



Joonis 9. Elanike arv Kehtna valla paikkondades (allikas: rahvastikuregister)

Haridusteenuste osutamise seisukohast on oluline 0- 7-aastaste laste arv paikkonnas ning need andmed on esitatud tabelis 3.

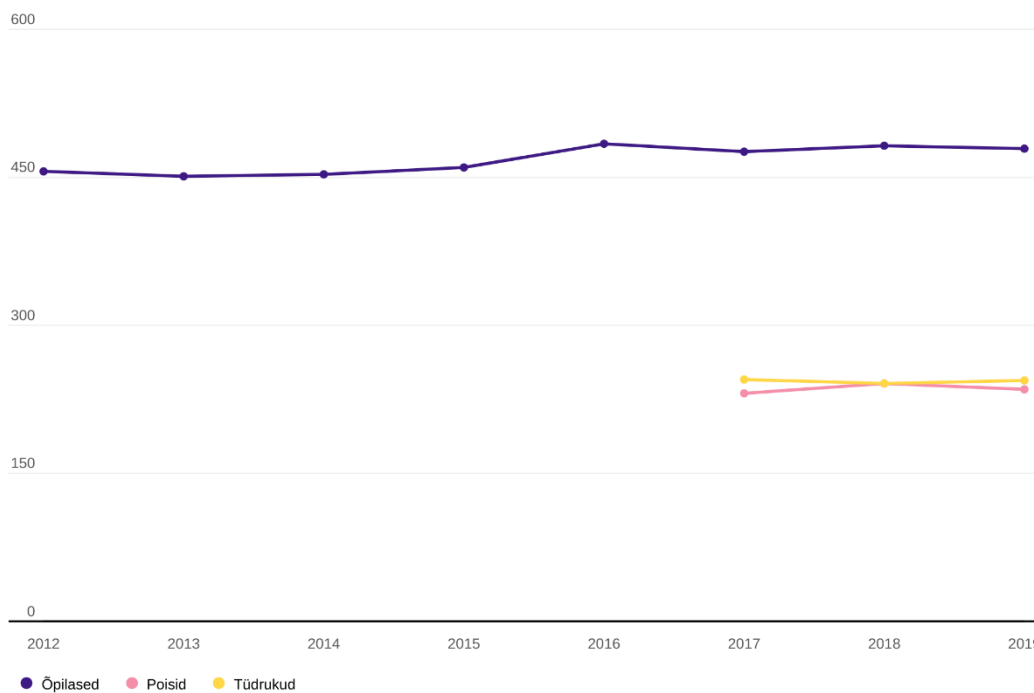
| Paikkonna nimi  | 0-a | 1-a | 2-a | 3-a | 4-a | 5-a | 6-a | 7-a |     |
|-----------------|-----|-----|-----|-----|-----|-----|-----|-----|-----|
| Eidapere-Lokuta | 1   | 2   | 0   | 5   | 5   | 2   | 4   | 2   | 21  |
| Ingliste        | 0   | 1   | 2   | 0   | 1   | 1   | 1   | 1   | 7   |
| Järvakandi      | 4   | 15  | 13  | 11  | 11  | 12  | 9   | 6   | 81  |
| Kaerepere       | 1   | 8   | 3   | 9   | 13  | 8   | 5   | 11  | 58  |
| Kehtna-Keava    | 11  | 21  | 13  | 11  | 13  | 14  | 15  | 13  | 111 |
| Lelle           | 3   | 3   | 0   | 2   | 2   | 3   | 3   | 4   | 20  |
| Kokku           | 20  | 50  | 31  | 38  | 45  | 40  | 37  | 37  | 298 |
| Kogu vald       | 21  | 67  | 46  | 61  | 56  | 59  | 50  | 58  | 418 |

Tabel 3. 0- 7-aastaste laste arv Kehtna valla paikkondades 1-aastase sammuga seisuga 2020

## Ülevaate õpilaste ja klassikomplektide arvu kohta annavad statistikaameti andmete alusel joonised 10 ja 11.

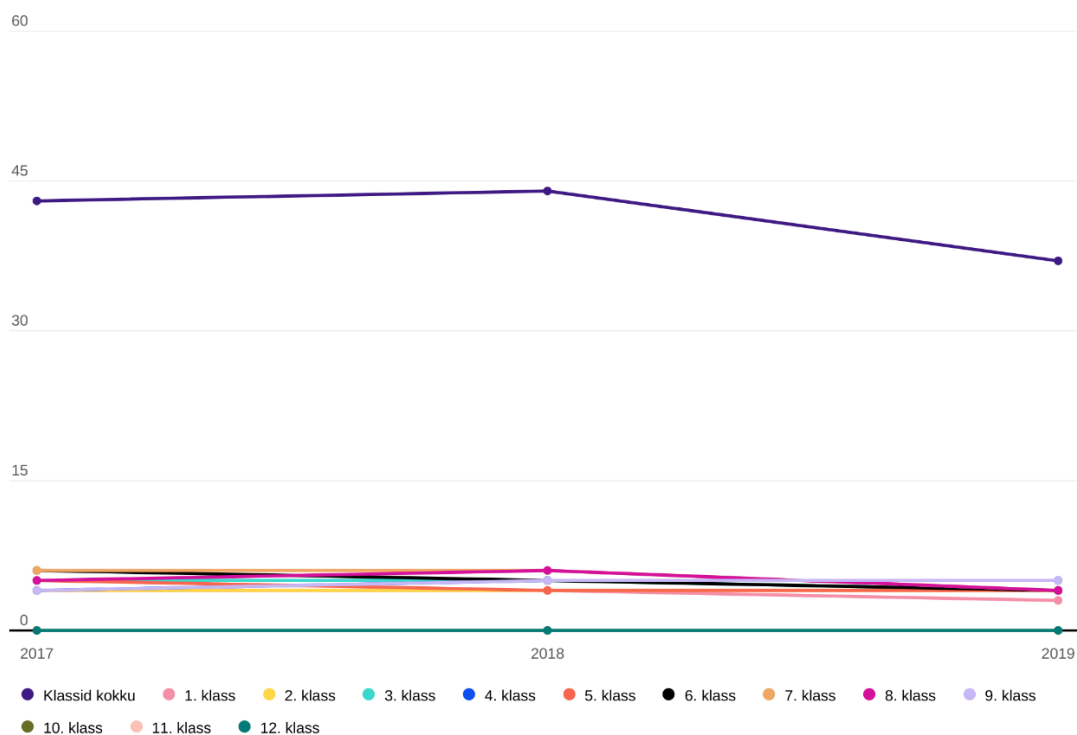
Õpilaste arv üldhariduse statsionaarses õppes klassi järgi | Kehtna vald, Klassid kokku, 2012–2019

Allikas: statistikaamet



Klassikomplektide arv üldhariduse statsionaarses õppes klassi järgi | Kehtna vald, 2017–2019

Allikas: statistikaamet



### **,1.3. Ettevõtlus ja tööhõive, elanike sissetulekud, töötuse määr.**

#### **1.3.1. Ettevõtlus**

Olles strateegiliselt heas asukohas on vallal eeldused, et tagada hea ettevõtluskeskkond. Kehtna vallas on mitmeid uuendusmeelseid ja edasipüüdlikke ettevõtjaid, kellele läheb korda valla areng ja käekäik. Lähiaastatel areneb ettevõtlus edasi Järvakandi tootmispiirkonnas, kuhu vald omandas selleks 2020. aastal riigilt juurde 19 ha maad.

Statistikaameti andmetel tegutseb 2018. aasta seisuga Kehtna vallas 418 statistilisse profiili kuuluvat ettevõtet. 95% ettevõtetest on alla 10 töötajaga väikeettevõtted (399 ettevõtet), ettevõtteid töötajate arvuga 10-49 on 4% (16 ettevõtet), üle 50 töötajaga on piirkonnas 3 ettevõtet. Suurettevõtteid töötajate arvuga 150 ja enam, Kehtna vallas ei ole. 26% ettevõtetest on tegevusalaks põllumajandus ja metsamajandus (110), 13% hulgi- ja jaekaubandus (53), 11% ehitus (44), 11% töötlev tööstus (47), 10% kutse-, teadus- ja tehnikaalane tegevus (41).

2018. aastal on Kehtna valla suurim tööandja Kehtna vallavalitsus koos allasutustega, kus kokku töötab üle 200 inimese. Suurim ettevõtte vallas on üle 100 töötajaga AS O-I Production Estonia (endise nimega AS Järvakandi Klaas), mis on 1991. aastal asutatud klaasi-tootmisettevõtte asukohaga Järvakandi alevis. Alates 2003. aastast on ettevõtte omanik USA kontserni Owens-Illinois Soomes asuv tütarettevõtte OI Finnish Holdings OY. Töötajate arvult teisel kohal (ligi 80 töötajat) on Keava alevikus tegutsev Vindor OÜ, mis on eesti kapitalil põhinev ettevõtte ja toodab profiilseid liiste, ukسلenge ja aknapõskesid. Väiksematest puidutöötlemise ettevõtetest tegutsevad vallas Järvakandi Puidutehas OÜ ja Lokuta Puit OÜ.

Põllumajandusettevõtetest on suurim 50 töötajaga Kehtna Mõisa OÜ. Ettevõtte põhitegevusalad on veisekasvatus, kanakasvatus, taimekasvatus, lihatoodete valmistamine ja müük. Loomakasvatusega tegeleb Pae Farmer OÜ ja piimakarjakasvatusega Tavex OÜ. Rodnas OÜ Kehtna alevikus tegeleb põllumajandusmasinate, -seadmete ja lisaseadmete hulgimüügiga. Olulisteks tööandjateks vallas on ka Kehtna Kutsehariduskeskus (üle 30 töötaja) ja Frank Kutteri lihatööstus.

Kehtna vallas on arenguvõimalusi majutuskohtade, turismiettevõtluse ja kaubanduse tekkimiseks. Pikemas perspektiivis nähakse ette ettevõtlus- ja tootmisalasid (sh. põllumajanduslikud tootmishooned) arendada olemasolevates ettevõtluspiirkondades. Uusi alasid kavandatakse olemasolevate laiendustena ning piirkondadesse, kuhu on lihtne rajada juurdepääsuteid ning paigaldada kommunikatsioone. Äri- ja teenindusalade arendamine on perspektiivne paikkondade keskustes. Looduslikult väärtuslikes paikades tootmisalade arendamist ette ei nähta, pigem tuleks sellistes kohtades arendada objekte, mis toetavad turismi- ja puhkemajanduse arengut. Perspektiivsed kaubandus-, teenindus-, büroohoonete- ning tootmismaad on kajastatud Kehtna valla üldplaneeringus (kehtestatud 2009) ja Järvakandi valla üldplaneeringus (kehtestatud 2007).

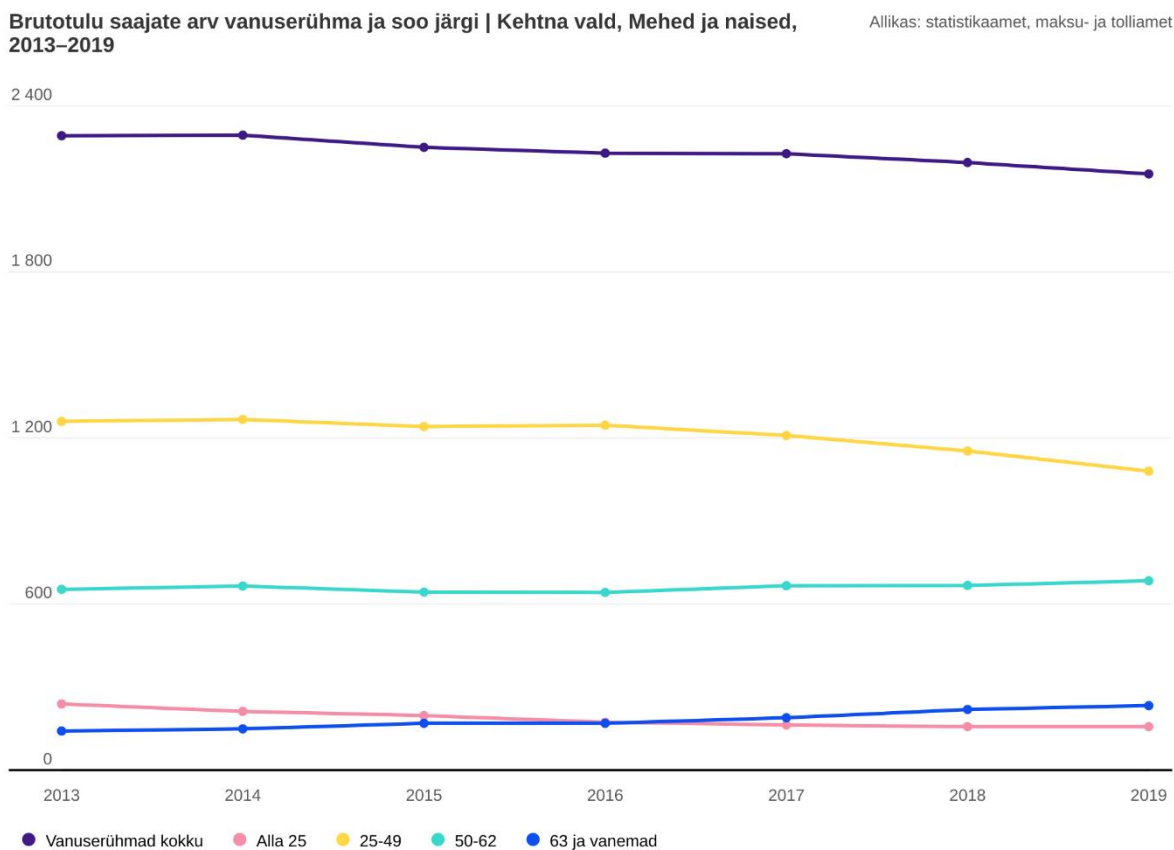
Valla probleemiks on kunagised lagunenud tootmishooned, mis tuleks likvideerida või korrastada ja muuta taaskasutatavateks tootmisaladeks. Selleks rakendatakse lähiaastatel vanade tootmishoonete lammutamise kava.

Kehtna valla majanduse areng ei sõltu ainult kohalike ettevõtete arengust. Oodatud on ka väljastpoolt tulnud investeeringud. Vajalik on suurem koostöö ettevõtetega, võimaluste väljapakumine ja informatsiooni jagamine ettevõtluse arendamise võimalustest.

Lisaks äriettevõtetele on Kehtna vallas 2018. aasta seisuga registreeritud üle saja mitte-tulundustegevuse organisatsiooni. Nende organisatsioonide peamisteks tegevusteks on vaba aja sisustamine, huvialaline tegevus ning sporditegevus.

### 1.3.2. Tööhõive, sissetulek, töötus

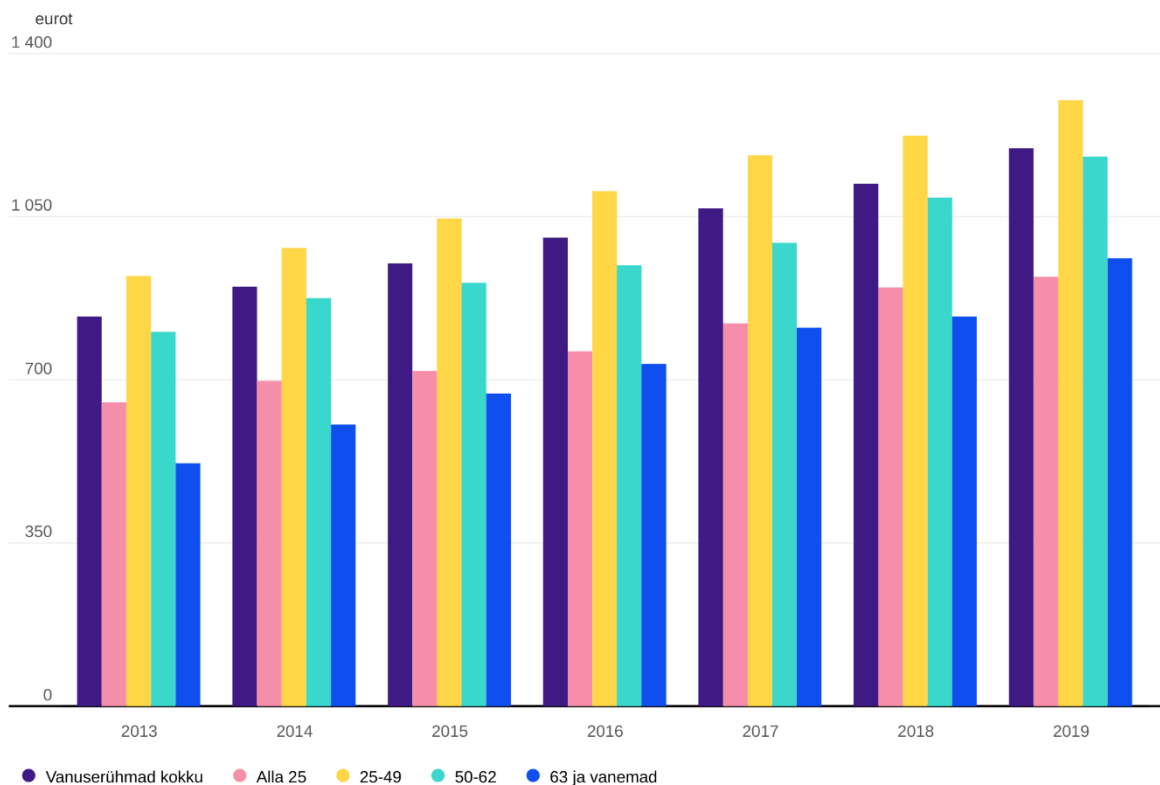
Seisuga 1.10.2020 elas Kehtna vallas 3411 tööealist inimest vanuses 15- 64, mis moodustas 62,43% elanikkonnast. Kui lugeda tööealisteks ka vanusegrupp 65- 74 (594 elanikku), siis moodustab tööealiste elanike (vanus 15- 74) osakaal elanikkonnast 73,31% ning palgatöötaja kuu keskmine brutotulu Kehtna vallas oli 1196,9 eurot, mis oli Rapla maakonna keskmisest (1164 eurot) 2,8% võrra suurem ja kogu Eesti keskmisest 15% madalam (1407 eurot). Aastate 2013- 2019 palgatöötaja kuukeskmise brutotulu andmed Kehtna vallas on esitatud joonisel 10. 2019. aastal oli tööga hõivatute (brutotulu saajate) kohta Kehtna vallas Statistikaametil järgnevad andmed:



**Joonis 10. Brutotulu saajate arv vanuserühmade kaupa Kehtna vallas 2013- 2019**  
(allikas: statistikaamet)

**Palgatöötaja kuu keskmine brutotulu vanuserühma ja soo järgi | Kehtna vald, Mehed ja naised, 2013–2019**

Allikas: statistikaamet, maksu- ja tolliamet



**Joonis 11. Palgatöötaja kuu keskmine brutotulu Kehtna vallas 2013- 2019 (allikas: statistikaamet)**

Töötukassa andmetel oli seisuga 1.09.2020 Kehtna vallas 192 registreeritud töötut, nendest 34 töötut vanuses 16- 24 (17,7%), 117 vanuses 25- 54 (60,9%), 41 vanuses 55+ (21,3%).

|                   |       |    |
|-------------------|-------|----|
| mehed<br>vanuses  | 16-24 | 22 |
|                   | 25-54 | 47 |
|                   | 55+   | 22 |
| naised<br>vanuses | 16-24 | 12 |
|                   | 25-54 | 70 |
|                   | 55+   | 19 |

**Joonis 11. Registreeritud töötute arv (allikas: Töötukassa)**

## **1.4. Looduslikud tingimused**

### **Maafond**

Kehtna valla pindala on maakatastri andmetel 2020. a seisuga 51 197 hektarit, millest enamuse 26 896 hektarit (52,5%) moodustab metsamaa, järgneb haritav maa (28%) ja (19,5%) on õuema ja muu maa. Munitsipaalomandisse kuulub 525 hektarit maad.

### **Veestik**

Põhjavesi on looduse poolt nõrgalt kaitstud õhukese kaitsekihi tõttu, seetõttu on vallas kaevude rajamisel oluline sanitaarkaitsetsooni hoidmine.

Valla territooriumil toimub pinnavete lahknemine Keila, Kasari ja Pärnu jõgikondadeks. Valla territooriumile jäävad Keila, Kuusiku, Massu, Nurtu, Sauga, Vigala ja Vändra jõed ning jõgedesse suubuvad ojad. Kehtna valla territooriumil on palju rabasid, mis mõjutavad osades Kehtna valla piirkondades vee kvaliteeti.

Valla territooriumil paiknevad veekogud on enamuses kas rabalaukad (Lalli Suurlaugas Palasi rabas, Vanamatsi laugas Palasi rabas, Imsi järv, Eidapere järv Mukri rabas, Nõlvasoo järv, Kõrtsilaugas Palasi rabas ) või veehoidlad (Estonia, Sulleri, Räägu, Aleti, Vastja,). Veekogude suurus jääb 1-7 hektari vahele. Veehoidlad on kasutusel puhkealadena, mis vajavad lähiaastatel paremat väljaehitamist.

Valla asulatest on tsentraalne veevarustus ja kanalisatsioon (ÜVK) Kehtnas, Järvakandis, Kaereperes, Eidaperes ja Keavas. Korterimajadele on ÜVK lahendused olemas Lelles, Inglise, Hertus ja Lokutal. Valla plaanide kohaselt saavad oma tervikliku ÜVK lahenduse uuel aruandeperioodil Lelle, Inglise ja Lokuta asulad.

### **Metsad**

Metsad, mis moodustavad 52,5% valla territooriumist, kuuluvad riigile (haldab RMK Raplamaa metskond), eraomandisse või riigi metsamaafondi reservi. Metsade majandamine toimub metsamajandamiskavade alusel. Suur osa metsi asuvad kaitsealadel, kus majandustegevus on piiratud. Metsaga seotud jahindus on organiseeritud jahiseltside kaudu.

### **Maastikud**

Maastikud on valla piires vahelduvad ja mitmekesised. Suur osa valla loodusmaastikust jääb Kõnnumaa maastikukaitseala piirkonda. Kõnnumaa on eriline maastikuline kooslus, mis on tekkinud jää-aja lõpul mandrijää sulamise tulemusena. Seda iseloomustavad künkad, mäed ja nende vahele jäävad väikesed järved, rabad ning metsatukad. Kõrgemad alad ehk mõhnastikud



jäävad Palukülasse ja Lelle mõisa piirkonda, Panga mägedesse Lokuta piirkonnas. Keava mäed jäävad Linnaaluste külla Keava piirkonnas.

Valla maa-alale jäävad samuti mitmed laukarohked rabad - Mukri raba, Ellamaa raba, Nõlvasoo raba, Taarikõnnu raba, Palasi raba, Imsi raba, Kastna raba ja Keava raba.

Järvi on valla piirides suhteliselt vähe, nendeks on soos paiknevad rabajärved või kunstlikult tekitatud paisjärved. Suurematest jõgedest on valla territooriumil Inglise piirkonnas voolav Keila jõgi.

## 1.5. Keskkonnakaitse

Keskkonnakaitse eesmärgiks on tagada Kehtna vallas looduskeskkonna säilimine ja loodusvarade säästlik kasutamine, mis kindlustaks inimestele soodsa elukeskkonna ja vajalikud loodusressursid majanduse arenguks ning tulevaste põlvete heoluks. Arendustegevused ei tohi kahjustada looduskeskkonda ja looduslik mitmekesisus peab säilima.

Maavaradest leidub Kehtna vallas kruusa, liiva, savi ja turvast. Kruusakarjäärid on enamasti eravalduses. Imsi, Hõreda ja Keava freesturbaväljadel toimub turba võtmine, Nõlvasoo turbavaru on ammendunud.

## 1.6. Külustusväärtuslikud paikkonnad

- **Paluküla puhkepiirkonnas asuv** Paluküla Hiiemägi on Loode-Eesti kõrgeim tipp (106 m). Hiiemäe kõrval paikneb 99 meetrise tipuga Reevimägi.
- **Inglistel** paikneb 18. sajandist pärinev mõisahoone, mille juurde kuulub renoveeritud aidahoone. Mõisast piki jõge vastuvoolu umbes 1 km kaugusel asub von Stahlide perekonnakalmistu. Piirkonnale annab eripära Keila jõe ülemjooks mitmete jõesaarte, taastamist vajava vesiveski ja jõelammiga.
- **Kumma - Kaerepere** piirkonna põline Kumma küla on hästi säilinud kultuurmaastiku ning tugeva külakogukonnaga. Saunakülas on säilinud endine Virtsu raudteesild, kust hea vaade kultuurmaastikule. Soodne asukoht, kohapealse sotsiaalse infrastruktuuri olemasolu ning looduslähedane elukeskkond teevad Kaerepere aleviku nõutud elukohaks.
- **Keava** aleviku käekäik on seotud eelkõige raudtee arenguga. Aleviku läheduses paiknevad Keava mäed (kohapealses kõnepruugis „Mäi mets“), mis on mandrijää-aegsed servamoodustised. Selline reljeef võimaldas rajada Keava linnuse (1054.a.) Linnaaluste külas, mis on üksik järskude nõlvadega kungas Keava mägede lõunapiiril. See linnus on üldse esimene kirjalik teade Rapla maakonna paikade kohta. Keava mägedes asuvad avatud sportimisrajad ja rabas külustustaristu.
- **Kehtna - Kalbu** piirkond ehteks on Kehtna mõisa peahoone, kus asusid 1925. aastal tööd alustanud Kehtna Kõrgem Kodumajanduskool ja sellele järgnenud õppeasutused ning hiljem ka sovhoostehnikumi kontor. Mõisahoone ümber paikneb suur ja liigirohke kaitsealune park koos tiikidega. Mõisahoonet ümbritsevat parki hakati rajama 18. sajandi

lõpus üheaegselt peahoone ehitustöödega. Mõisa härrastemaja (mõisa peahoone) on varaklassitsistlikus stiilis ja ehitatud aastatel 1790-1795. Mõis põletati maha 1905. aasta revolutsiooni käigus, kuid peale seda hoone taastati ja sai tänaseni püsinud ilme. Omapärane on Kalbu ridaküla, kus on 1843. aastast töötanud kool, mis Kehtnasse üle toodi. Kalbu külast pärinevad pedagoogid Jaan ja Paul Rummo. Siin on koolis käinud tantsupedagoog Ullo Toomi.

- **Nadalama** külas asus oletatav Rummu Jüri sünnipaik (Räägu saun).
- **Vastja** on põline küla Iidase pärna ja ohvrikiviga. Hästi on säilinud vana maastiku-struktuur.
  - **Lelle** on üks Kõnnumaa mandrijää servamoodustiste vööndile iseloomulikumaid piirkondi. Esialgselt Hiiekõnnu nime kandnud Lelle alevik kujunes välja 20. sajandi alguses, pärast raudtee valmimist ning sai oma nime Lelle mõisalt (esimesed teated 1559. aastast). Lelle mõisa vabakujunduslikus Lelle pargis (24,3 ha) vahelduvad ulatuslikud rohumaa-alad puudegruppidega. Lelle park koos mõisahoonega, mis 1905. aasta ülestõusu põletamise järgselt on taastatud vaid osaliselt, on eravalduses. Lelles paikneb ka kaunilt renoveeritud raudteejaam ning apostliku õigeusu kirik. Tähelepanuväärne on piirkonnas paiknev Kastna hiiemägi koos suure pärnapuuga.
- **Koogiste - Kõrbja** piirkond on tuntud metallitöökoja järgi, kus valmistati viljapeksugarnituure. Ala piirides on säilinud nii ajaloolist külamaastikku kui ka kaasaegset maaparandusega rajatud uudismaad. Kõrbja mõisast on alles vaid endised pargitammed.
- **Eidapere** piirkonnas kulgeb nii asustus kui looklev teedevõrk piki mandrijää servamoodustiste vööndit. Servamoodustised muudavad maastiku vaheldusrikkaks. Eidapere mõisa maadele ehitati 19. sajandi algupoolel klaasivabrik, mis töötas 1928. aastani. Vabrik ongi aleviku tekkimise aluseks. Klaasivabriku hooned on osaliselt siiani säilinud. Säilinud ka klaasivabrikuaegne miljö. Tähelepanu väärib, et kolme suurema soo-ala vahel paiknev Eidapere piirkond on ääremaana hästi püsinud.

Eidapere külje all on **Mukri raba** ca 2,5 km pikkuse matkarajaga. Rabas paikneb vaatetorn, millest saab imelise vaate kogu rabale. Saarekeste ja vesiroosidega rabalaukas on võimalik ka ujuda.
- **Järvakandit** on õigusega nimetatud Eesti klaasipealinnaks. Siin alustati juba 19. sajandi lõpus klaasitootmist ja see jätkub suuremahuliselt tänaseni. Järvakandi klaasimuuseumis on unikaalne klaasitoodete kollektsioon, siin tutvustatakse ka klaasitootmise saladusi ja ajalugu ning külastajatel on võimalik proovida ka klaasipuhumist.

## **2. KOHALIKU OMAVALITSUSE JUHTIMINE JA HALDAMINE**

### **2.1. Kohalik omavalitsus**

Kehtna vallavolikogu tegutseb 21-liikmelisena ja vallavalitsus 6-liikmelisena.

Vallavolikogu on moodustatud 7 alalist komisjoni ja volikogu eestseisuse. Eestseisusesse kuuluvad esimees, aseesimees, alaliste komisjonide esimehed.

Omavalitsuse allasutused on Kehtna Põhikool, Valtu Põhikool, Järvakandi Kool, Eidapere Kool, Kehtna Kunstide Kool (filiaaliga Järvakandis), Kehtna lasteaed Siller (Ingliste ja Lelle rühmad), Valtu lasteaed Pesapuu, Järvakandi lasteaed Pesamuna, raamatukogud (Kehtnas, Inglise, Valtus, Järvakandis, Lelles, Eidaperes ja väliteeninduspunkt Keavas), Kehtna Klubi, Järvakandi Kultuurihall, Valtu Seltsimaja, Eidapere Rahvamaja, Lelle Rahvamaja, Kehtna Avatud Noortekeskus ja Järvakandi Avatud Noortekeskus.

Kohaliku omavalitsuse elamumajandusega tegelevad OÜ Kehtna Vesi ja OÜ Järvakandi Soojus. Nende ettevõtete omanik on Kehtna vald.

Kehtna vallal on mitmeid koostööpartnereid. Raplamaa Omavalitsuste Liidu kaudu tehakse koostööd teiste omavalitsustega, otsimaks lahendusi ühistele probleemidele, jagatakse vastastikku kogemusi ja korraldatakse ühisüritusi. Lisaks tehakse koostööd ka Raplamaa Arendus- ja Ettevõtluskeskusega, külaelu ja kogukonna aktiveerimiseks on hea koostöö Raplamaa Partnerluskoguga. Kehtna vald kuulub ka Eesti Linnade ja Valdade Liitu ja Rohelise Jõemaa koostöökogusse. Vallal on sõprussuhted valdadega Soomest.

Traditsioonilistest üritustest tähistatakse Kehtna valla aastapäeva, milleks loetakse alates 2017. aastast 20. oktoobrit, kui Kehtna ja Järvakandi vallad ametlikult ühinesid. Toimuvad Kehtna valla parimate õpilaste, õpetajate, kultuuritöötajate, sportlaste tunnustamised, valla ettevõtjate päevad, taidlejate päev, tervisepäevad, spordipäevad ja uute vallakodanike hõbelusikapeod. Rahvatraditsioonidel põhinevad üritused (jaanipäevad, jõulud jt) toimuvad piirkonnapõhiselt külade ja rahvamajade eestvedamisel.

### **2.2. Valla eelarve**

Valla eelarve planeerimine peab olema kooskõlas valla arengukavaga. Selleks on käesoleva arengukava perioodiks viidud suuremad eelarvelised investeeringud valla tegevuskava tabelitesse. Eelarve planeerimisel on suuremaks tuluallikaks füüsilise isiku tulumaks, samuti on olulised projektidega laekuvad summad. Oluline on eelarve mahu planeerimisel teada riigieelarveliste eraldiste suurus. Valla eelarvest moodustavad suurema osa kulud haridusele ja sotsiaalhoolekandele. Investeeringuid teostatakse valla arengukava, eelarvestrateegia ja neist tuleneva tegevuskava alusel.

Kehtna valla 2020. aasta eelarve on 12,4 miljonit eurot (2019. aastal 11,3 miljonit eurot).

|                                 | 2019         | 2020<br>prognoos | 2021<br>prognoos | 2022<br>prognoos | 2023<br>prognoos | 2024<br>prognoos |
|---------------------------------|--------------|------------------|------------------|------------------|------------------|------------------|
| <b>Põhitegevuse tulud kokku</b> | <b>8 659</b> | <b>9 368</b>     | <b>9 084</b>     | <b>9 372</b>     | <b>9 656</b>     | <b>9 951</b>     |
| sh füüsilise isiku tulumaks     | 4 473        | 4 516            | 4 561            | 4 743            | 4 933            | 5 130            |
| <b>Põhitegevuse kulud kokku</b> | <b>8 187</b> | <b>8 744</b>     | <b>8 784</b>     | <b>8 997</b>     | <b>9 215</b>     | <b>9 439</b>     |

**Tabel 3. Kehtna valla põhitegevuse eelarve täitmine 2019. aastal ja põhitegevuse tulude ja kulude prognoos aastateks 2021-2024**

### 2.3. Arengu kavandamine

Valla arengu kavandamisel on aluseks käesolev arengukava. Valla arengu planeerimine on tihedalt seotud valla üldplaneeringuga, mis uueneb täielikult 2022. aastaks ja vahetab välja veel kehtivad Kehtna ja Järvakandi valla üldplaneeringud.

Valla arengut kavandatakse peamiste eesmärkide täitmiseks koostatud tegevuskavade alusel. Pidevalt tegeletakse ka tervikliku ja ühtse dokumentatsioonisüsteemi väljaarendamisega. Arengukavad on ka kõigil valla asutustel. Valla asulate elu edendamine toimub paikkondlike arengukavade alusel, mille koostamisse ja täitmisesse suhtutakse järjest põhjalikumalt. Valla arengut on mõjutanud ja mõjutavad ka tulevikus Euroopa Liidu projektid ja Eesti Vabariigi poolne rahastamine.

Kehtna vald soovib areneda energiasäästlikuks ja keskkonnasõbralikuks vallaks. Toetatakse ka sellesuunalisi kodanikualgatusi ja MTÜ-de tegevusi.

Kehtna vallas arengu kavandamisel tuleb arvestada demograafilisi protsesse, riigisisest migratsiooni, transpordi korraldust, töökohtade ja tööjõu olemasolu, ettevõtluse peamisi suundi, kohalikke traditsioone ja võimalusi.

### 2.4. Omavalitsuste ühinemise mõju valla haldussuutlikkusele

Käesoleva arengukava eesmärgiks on tagada uue valla kõikide piirkondade sotsiaalne areng ja pidev majanduskasv. Arengukava peab looma eeldused selleks, et vald suudaks demokraatlikult korraldada kõiki kohalike elu küsimusi, tegeleda aktiivselt uute töökohtade loomiseks vajaliku ettevõtluskeskkonna arendamisega ning pakuks kõikjal inimestele vajalikke ja kvaliteetseid teenuseid.

Kogu valla territoorium on mitme tõmbekeskuse mõjupiirkonnas, mis moodustavad suhteliselt tugevate kohalike keskuste võrgustiku. Valla erinevad osad ei ole olnud ajalooliselt tugevasti

seotud, kuid viimaste aastakümnetega on kujunenud uued seosed. Järvakandi, kui tõmbekeskuse lisandumine nõuab uusi muutusi, ühiseid arengukavasid ja planeeringuid.

Kehtna valla territoorium on suhteliselt suur, mistõttu on suur osatähtsus tugeval keskustevõrgul. Kehtna alevik ja Järvakandi alev on suuremad keskused oma avara teenustevõrguga. Järvakandis ja Kehtna vahetus läheduses asuvas Kalbu külas paiknevad hooldekodud, mis teenindavad eelkõige Kehtna valla elanikke. Järvakandis on antud hoonestusõigus uue hooldekodu rajamiseks Balti Sotsiaalteenused OÜ-le, kes peab lähiaastatel ehitama sinna kaasaegse hooldekodu. Valla territooriumil lisanduvad keskustevõrku Kaerepere alevik, mis osutab mõningaid avalikke teenuseid ka Rapla keskusele, Eidapere alevik, Lelle alevik, Inglise küla ja Keava alevik. Valla ääreala elanikud kasutavad osaliselt ka naaberomavalitsuste teenuseid. Eelkõige Kaerepere ja Inglise paikkondadele on Rapla linn teenuste osas paremini kättesaadav. Järvakandi peaks rohkem ja laialdasemalt suutma teenindada Eidapere ja Lokuta elanikke.

Kehtna alevikul on hea kasvupotentsiaal, mille realiseerimisele aitab kaasa soodne asukoht, olemas on vajalikud teenindusasutused.

### 3. PAIKKONDLIK JAOTUS

Kehtna vallas asub 1 alev, 5 alevikku ja 43 küla. Valla suuremad külad on Inglise, Lokuta, Linnaaluste, Kalbu, Kumma ja Pae.

Valla territooriumil võib eristada kuut tõmbekeskust - Kehtna ja Keava, Kaerepere, Eidapere ja Lokuta, Lelle, Inglise, Järvakandi. Need on avalike teenuste tarbimise ja töökäimise kohad, mis koos ümbritsevate omakandi küladega moodustavad paikkonnad ehk elanike sisemisel ühtlustundel ja piirkondlikul samastumisel põhinevad väiksemad piirkonnad.

#### Lisa 1. Kehtna valla paikkonnad

| Paikkonna nimi    | Asulad   |
|-------------------|--|
| Eidapere - Lokuta | Haakla küla, Eidapere alevik, Ellamaa küla, Kenni küla, Koogiste küla, Kõrbja küla, Lokuta küla, Mukri küla, Reonda küla, Saarepõllu küla  |
| Inglise           | Inglise küla, Lau küla, Pae küla   |
| Järvakandi        | Ahekõnnu küla, Järvakandi alev, Nõlva küla, Selja küla   |
| Kaerepere         | Hertu küla, Karepere alevik, Kaerepere küla, Kumma küla, Saunaküla küla, Valtu-Nurme küla  |
| Kehtna - Keava    | Hiie küla, Kalbu küla, Keava alevik, Kehtna alevik, Kehtna-Nurme küla, Koogimäe küla, Kābiküla küla, Kārpla küla, Laeste küla, Lellapere küla, Lellapere-Nurme küla, Linnaaluste küla, Metsääre küla, Nadalama küla, Ohekatku küla, Põrsaku küla, Rõue küla, Saksa küla, Soosaluste küla Vastja küla |
| Lelle             | Kastna küla, Lalli küla, Lelle alevik, Palasi küla, Paluküla küla, Põllu küla  |

## **Kehtna - Keava paikkond**

Kehtna - Keava paikkonna peamised väärtused on:

- logistiliselt soodne asukoht (Tallinn-Rapla-Türi maantee ning raudtee) ning Tallinna ja Rapla suhteline lähedus (gümnaasium, kultuuriasutused ja kaubandus-teenindus);
- olemasolevad ja toimivad ettevõtted, mida toetavad viljakad põllumajandusmaad, jätkuv põllumajanduslik tootmine;
- väljakujunenud kohapealne sotsiaalne infrastruktuur;
- väljaspool Kehtna ja Keava alevikku säilinud ajalooline hajaasustus;
- Kehtna Kutsehariduskeskuse mõju piirkonna, eriti Kehtna aleviku arengule;
- kauaaegsed kultuuritraditsioonid ja aktiivne külaliikumine (Linnaalustel, Keavas, Ohekatkul, Kalbus, Pörsakul);
- meeldiv ja kompaktne ning samas looduslähedane elamispiirkond.

## **Kaerepere paikkond**

Kaerepere paikkonna peamised väärtused on:

- logistiliselt soodne asukoht ja Rapla linna vahetu lähedus ning hea ligipääs sealsetele teenustele. Samas on vaatamata Rapla lähedusele ja heale asukohale Tallinn-Rapla-Türi maantee ääres säilinud rahulik elu, kuna piirkond pole läbisõidetav;
- väljakujunenud kohapealne sotsiaalne infrastruktuur;
- soodsad võimalused tervisespordi ja võistlusspordi harrastamiseks (spordimaja, ujula, staadion, skate park);
- hooldatud looduskeskkond ja Kumma külas säilinud külamaastik, mis on pärandkultuuri vaatamisväärsus;
- kogukonnatunne ja aktiivne külaliikumine (Kumma, Valtu-Nurme, Saunaküla, Kaerepere);
- viljakad põllumajandusmaad ja jätkuv põllumajanduslik tootmine.

## **Eidapere - Lokuta paikkond**

Eidapere - Lokuta peamised väärtused on:

- säilinud looduskaunid kohad ja miljööväärtuslikud maastikud: nt Mukri raba loodusrajad ja vaatetorn, Aleti puhkeala;
- Eidapere töölisasula kui pärandkultuuri objekt
- rahulik ja turvaline elukeskkond; väljaarendatud sotsiaalne infrastruktuur; jätkuv põllumajanduslik tegevus;
- asumine Vändra ja Järvakandi alevite suhtelises läheduses.

## **Lelle paikkond**

### Lelle paikkonna peamised väärtused on:

- logistiliselt soodne asukoht maantee ja raudtee sõlmpunktis;
- rahulik ja looduslikult kaunis elukeskkond, mida toetab väljakujunenud sotsiaalne infrastruktuur. Siin on osavõtlik kogukond ja aktiivne seltsielu;
- Rapla ja Türi linnade suhteline lähedus kaubandus-teenindusalaste teenuste kasutamiseks;
- kaitsealused kaunid loodusmaastikud, nt Paluküla mäed ja Loosalu-Paluküla looduse õpperada, mis võimaldavad arendada puhkemajandust ja suusasporti;
- säilinud suhteliselt madal hoonestus.

## **Ingliste paikkond**

### Ingliste paikkonna peamised väärtused on:

- looduslikud- ja kultuuriväärtused, mis vajavad säilitamist, nt Ingliste mõisa-kompleksi hooned koos kaitsealuse pargiga, Kabelimäe puhkeala ja Pae maastikukaitseala, mida ilmestavad karstikoopad, Kõnnumaa maastikukaitseala ja Hõreda raba; looduse ja kultuuriloo õpperada „Pae küla paigad ja pärimus“;
- esmaseid vajadusi rahuldavate sotsiaalsfääri objektide olemasolu; jätkuv põllumajanduslik tootmistegevus;
- tugeva kihelkondliku identiteedi tunnustamine ja piirkonna asumine Juuru aleviku mõjupiirkonnas;
- tugeva kogukonna olemasolu, tegusad paikkonna inimesed, mistõttu toimub aktiivne seltsielu.

## **Järvakandi paikkond**

### Järvakandi paikkonna peamised väärtused on:

- Järvakandi alev kui Eesti klaasipealinn atraktiivse klaasimuseumiga;
- tegus ja traditsioonidega kogukond;
- Järvakandi klaasivabrik on ajalooline sümbol ja praeguse ni suurim tööandja;
- Järvakandi on tuntud suurürituste korraldaja, nt Igamehe maraton, rahvusvaheline vibuvõistlus Järvakandi Open, legendaarne oli ka Rabarock;
- Järvakandi terviserajad on atraktiivsed kohalike elanikele ja leidnud tunnustust ka Eesti meistrivõistluste korraldate poolt;
- alevi ümbruse piirkonnale on omane looduse ja külade vaheldumine, kus suurte metsaalade vahele olid korrapäraselt laiali pillatud üksikud talukohad. Neist paljudel on tänaseks alles ainult majaase koos sammaldunud viljapuudega. Siinset elulaadi iseloomustab privaatsus, eraldatus ja turvaline vaikus.

Paikkondade arendusi, investeeringuid ja olulisemaid sündmusi arengukava perioodiks käsitletakse tegevuskava tabelites.

## **4. MAJANDUS JA TEHNILINE TARISTU**

### **4.1. Elamu- ja energiamajandus**

#### ***4.1.1. Elamumajandus***

Korterelamute haldamisega tegelevad eelkõige korteriühistud. 2018. aastal jõustus Korteriomandi- ja korteriühistuseadus, mille järgselt on kõikidel korterelamutel kohustus elamut hallata korteriühistu vormis ning vajadusel võimalus valida korterelamu valitseja-haldaja. Korterelamute haldamisega tegeleb ka vallale kuuluv Kehtna Vesi OÜ. Seoses eelnimetatud seaduse jõustumisega on äriühingutel plaan loobuda korterelamute haldamisest ja anda elamute haldamine üle korteriühistutele. Osades korterelamutes puudub toimiv korteriühistu, mille põhjuseks on omanike oskamatus korraldada korteriühistu tegevust, esineb ka hoolimatut suhtumist isiklikus omandis olevasse varasse, samuti on põhjuseks korteriomanike madalad sissetulekud. Korterelamute vanusest tulenevalt vajavad paljud majad renoveerimist, piiratud ressursid ja ebapiisav teadlikkus takistavad majade uuendamist. Siiski on osad korterelamud ka olulises mahus renoveeritud, mis tagab kinnisvara säilimise ja selle kõrgema väärtuse. Kehtna vallale kuuluvaid munitsipaal- ja sotsiaalkortereid haldab eelnimetatud äriühing. Vallale kuuluvate munitsipaal korterite hulka on otstarbekas vähendada nende müümise teel. Tiheasustuspiirkondades on elamumajandus seotud ka ühisveevärgi ja kanalisatsiooniga. Tõsiseks probleemiks on osade elanike lohakas suhtumine ühisvarasse ja kommunaalmajanduse teenuste eest mittetasumine

#### ***4.2.2. Energiamajandus***

Kaugküte toimib Kehtna ja Kaerepere alevikes ning Järvakandi alevis. Üldplaneeringust lähtudes on kehtestatud kaugkütte piirkonnad. Kaugkütet opereerivad SW Energia OÜ, N.R. Energy OÜ ja valla äriühing Järvakandi Soojus. Järvakandi kaugküttesüsteemid vajavad suuri investeeringuid trasside kaasajastamiseks, soojusenergiat saadakse klaasivabriku jääsoojusest ja gaasist. Kaerepere ja Kehtna uuendatud katlamajad kasutavad põhikütusena hakkepuitu, alevike trassid on rekonstrueeritud. Seega on tagatud ka kohaliku päritoluga kütuse kasutus. Hoonete energiasäästlikuks muutmine on käimas nii elamutes kui ka avalikes hoonetes, omanike teadlikkus energiasäästust on suurenenud, samas on vajalik jätkuv teadlikkuse suurendamine. Energiatõhususe parandamiseks ehk investeeringute tegemiseks ei jätku alati piisavalt rahalisi vahendeid. Probleemiks on osade elanike lohakas suhtumine ühisvarasse ja teadlik kommunaalmajanduse teenuste eest mittetasumine.

Kehtna vallas on vallale kuuluvad tänavavalgustused kõikides alevikes, Järvakandi alevis, Inglise, Kumma, Lokuta külades. Valgustatud on osaliselt kergteed, samuti Valtu Spordimaja



ning Paluküla suusarajad. Järk-järgult vahetatakse valgusteid välja energiasäästlikemate vastu. Tänavavalgustuse väljaarendamiseks on vaja koostada vastav arengukava ja kaasata projektipõhiseid toetusi.

Madalpinge elektrivarustuse tagab valla territooriumil OÜ Elektrilevi. Põhivõrgu rajatise haldab AS Elering. Kehtna vallas paiknevad alljärgnevad põhivõrgu rajatised:

Eesti Energia OÜ Põhivõrk omab Kehtna vallas alljärgnevaid 110 kV elektrivõrgu rajatise:

Kehtna 110/10 kV alajaam Lellapere külas.

Järvakandi 110/10 kV alajaam.

Rapla-Kehtna 110 kV õhuliini L025 lõik Lellapere külas.

Kehtna-Järvakandi 110 kV õhuliini L026 lõik Lellapere külas ja Ahekõnnu külas.

Järvakandi-Valgu 110 kV õhuliini L027 lõik Nõlva külas.

Rapla-Paide 110 kV õhuliini L187 lõik Pae, Inglise ja Lau külas.

## **4.2. Teed, liikluskorraldus ja ühistransport**

Peamiseks Kehtna valda läbivaks ning lähimate keskustega ühendavaks on Tallinn-Rapla-Türi ja Rapla-Järvakandi-Kergu tugimaanteed ning Tallinn-Rapla-Viljandi raudtee. Kehtna valla geograafilisest paiknemisest tulenevalt on vald tihedamalt seotud maakonnakeskusega Raplas ning Põhja - Eesti regionaalse keskusega Tallinn. Kokku on Kehtna vallas 482 km teid, millest valla hooldatavaid teid on 314 kilomeetrit.

Kohalike maanteede korrashoid toimub eraettevõtjatega sõlmitud teedehoolduse lepingute alusel. Olemas on esmane digitaalne teederegister ja teehoiukava, mille alusel teostatakse teede hooldust ja remonti. Teederegister töövahendina vajab täiendavat arendamist.

Kehtna vallas on järgnevad kergliiklusteed: Kehtnast Raplasse, Kaereperesse ja Keava raudteejaama, Järvakandi alevi, Eidapere alevikus, Lelles lühem kergliiklustee, mis ühendab Tallinn-Rapla-Türi riigimaantee ääres asuva bussipeatuse Pärnu maanteega. Perspektiivis on vajalik pikendada Kehtna kergliiklusteed Räägu puhkealani, pikendada Eidapere kergliiklusteed kuni asula põhjapiirini ja rajada kergtee Lelle kalmistuni. Täiendavate kergliikluskoridoride rajamist nähakse ette eesmärgiga tõsta liiklusohutust ja kergliiklejate turvalisust ning viia kergliiklejad eemale üldkasutatavatelt maanteedelt ja parandada vallasiseseid ühendusi.

Ühistranspordi eest vastutab ja seda korraldab MTÜ Põhja-Eesti Ühistranspordikeskus. Kohalike liine teenindavad erinevad bussifirmad, laste koolitransport on valla poolt täielikult kaetud.

Seoses uue haldusjaotuse tekkega tuleb vallas luua funktsioneeriv logistikaskeem. Ebapiisav on bussiühendus valla erinevate territoriaalsete üksuste vahel ja see ei vasta kodanike vajadustele. Tuleb lahendada Eidapere elanike transport Järvakandi teenindusasutustesse ja perearstide juurde Kehtnas ja Järvakandis.

2019. aastal lõppes reisijatevedu Tallinn-Lelle-Pärnu suunal. Lisaks rongi asemel pakutud riigipoolsele bussiliiklusele peaks vald oma logistikaskeemiga ette nägema raudtee-äärse piirkonna inimeste transpordivõimalused, kaasates võimalusel riigi poolseid rahalisi vahendeid.

### **4.3. Veevärk, kanalisatsioon ja puhastusseadmed**

Ühisveevärgi ja kanalisatsiooni (ÜVK) arendamine toimub vastavalt koostatud ühisveevärgi ja -kanalisatsiooni arendamise kavale aastateks 2016-2027, mis loob eeldused elukvaliteedi parenemiseks. ÜVK rekonstrueerimine Kehtnas, Keavas, Kaereperes ja Eidaperes on 2018. aasta seisuga suuremas mahus lõpetatud. Kaerepere heitvesi juhitakse survekanalisatsioonitoruga Kehtna puhastusseadmesse. Arengukava perioodil on plaanis Lelle ja Lokuta ÜVK projektide elluviimine. ÜVK arenduse ja haldusega tegeleb vallas Kehtna Vesi OÜ.

Kehtna valla pürgimis-sõlmed asuvad Kehtna puhastusseadmete juures ja Järvakandi alevis. Alternatiivseks variandiks on Rapla linna pürgimis-sõlmed.

Reovee kogumisaladeks on määratud (määratakse ÜVK plaanide alusel ministri käskkirjaga) Järvakandi, Kaerepere, Kehtna, Keava, Lelle ja Eidapere alevikud ning Inglise ja Lokuta külakeskuste kompaktse hoonestusega alad. Vastavalt seadusele peab kohalik omavalitsus põhjavee kaitseks tagama reovee kogumisalal kanalisatsiooni olemasolu reovee suunamiseks reoveepuhastisse ja heitvee juhtimiseks suublasse.

### **4.4. Jäätmemajandus**

Kehtna valla jäätmemajanduse korraldamiseks on koostatud jäätmekava, mis vajab uuendamist koos uue valla arenguplaanidega. Jäätmete ladustamine toimub Väätsa ning Mäepere prügilates. 2006. aasta sügisest tegutseb valla jäätmejaam Kehtna alevikus. Järvakandis opereerib 2008. aastal avatud jäätmejaama Kehtna Vesi OÜ. Jäätmejaamad tegelevad ka elanike jäätmemajanduse alase teadlikkuse tõstmisega. Aasta-aastalt on kasvanud elanike arusaam jäätmete liigiti kogumise vajalikkusest, mistõttu kogutakse vallas taastootmise suunamiseks üha rohkem jäätmeid. Pakendite ja vanapaberi kogumise konteinerid on sisse seatud kõikides valla suuremates asulates. Nende käitlemist korraldavad omavalitsus, pakendifirmad ja taaskasutuskeskused.

### **4.5. Keskkond ja haljastus**

Valla hooldada on kokku ligi 90 hektarit haljasalaid, puhkealad ning pargid (ca 13 ha). Suuremat hooldust nõuavad kaitsealused pargid Kehtnas, Eidaperes ja Inglise. Hooldatavatest puhkealadest on suurimad Kassivõllimäe ja Aleti järve alad Eidapere piirkonnas, Paluküla tervisespordi- ja puhkeala, Kullamäe puhkeala Hiie külas, Järvakandi terviserajad, Räägu puhkeala Kehtna piirkonnas ja Estonia puhkeala Kaerepere piirkonnas. Paluküla puhkeala

hooldamine ja kasutamine on tulevikus piiratud seoses sealse riiklikult rangema kaitsereežiimi kehtestamisega. Pidev haljastustegevus toimub ka Lelle, Kehtna ja Järvakandi kalmistutel.

Perspektiivis tuleb koostada kõigile Kehtna valla väärtuslikele maastikele maastikuhoolduskavad, mis käsitlevad konkreetse maastiku eripärasid ning annavad täpsed juhised alade kasutamiseks, hooldamiseks ja hoonestamiseks.

Ulatuslik osa Kehtna vallast on kaetud roheline võrgustiku aladega. Tugiala T7 üks osa hõlmab Kehtna vallas Linnaaluste, Ohekatku, Palasi, Lalli külasid ja Paluküla. Need alad jäävad ka Kõnnumaa maastikukaitseala piiridesse. Tugiala T7 teine osa hõlmab Saarepõllu, Kõrbja, Mukri, Reonda, Ellamaa külasid ning need alad jäävad ka Mukri maastikukaitseala piiridesse. Tugiala T7 kolmas osa hõlmab Nõlva ja Selja külasid. Tugiala T8 on samuti kahes osas: Kastna, Põllu, Koogiste ja Mukri külades ning Lokuta külas. Tugialad seostuvad omavahel terviklikuks võrgustikuks roheliste koridoride kaudu, mis ühtlasi on ka metsloomade rändeteedeks. Rohelist võrgustikku toetavad looduskaitsealad, Natura 2000 alad, püsielupaikade kaitsetsoonid, hoiualad ja pärandkultuurmaastikud.

Keskkonna parendamise jaoks on oluline ka kergliiklusteede rajamine. Uued kergliiklusteed on viimastel aastatel tehtud Kehtnast Keavasse ja 2018. aasta sügisel Kaerepere lähiste, kus uus kergliiklustee tagas ühenduse Rapla-Kehtna vahelise kergliiklusteedega.

#### **4.6. Puhkemajandus ja turism.**

Valla spordikeskuseks on Valtu Spordimaja Kaerepere alevikus, kuhu on võimalik majutada spordilaagrisse ligemale 100 inimest. Siia on rajatud täismõõtmega kunstmurukattega valgustatud jalgpalliväljak, kolm rannavolle platsi ning tenniseväljak koos tribüüniga. Ujulas on võimalik ujuda 25 meetri pikkuses nelja rajaga ujumisebasseinis, lastele on lastebassein. Saab kasutada võimlat, jõusaali ning erinevaid saunu. Spordimajas toimuvad iga-aastased turniirid ja laagrid. Osalejad on nii Eestist kui ka kaugemalt.

Uuendamist ootab kergejõustikustaadion. 2018. aastast tegutseb Valtu Spordimaja osaiühinguna, kellel on plaanis majandustegevuse edendamiseks hotelli ja veekeskuse rajamine.

Kehtna alevikust 15 km kaugusel asub Paluküla, mis on aastaid olnud lähiümbruse ja Rapla maakonna valdade suusaspordiga tegelemise paigaks ning Loosalu-Paluküla loodusõpperaja lõpp-punktiks. Pikaajalised traditsioonid, Paluküla mäed ning korras ja talvel valgustatud murdmaasuusarajad on Palukülalt teinud populaarse taliharrastustega tegelemise koha. Paluküla piirkonna turismi- ja puhkemajanduslik arendamine jääb jätkuvalt Kehtna valla prioriteediks.

Kehtna vallas, Eidapere külje all asub Mukri raba. Mukri raba tekkis järve soostumisel umbes 10 000 aastat tagasi. 1992. aastal võeti raba kaitse alla ja 2001. aastal loodi maastikukaitseala. Kaitseala pindalaks on 2147 ha, sellest raba 2095 ha, kaitseala sihiks on kaitsta Mukri ja Ellamaa rabasid, sealseid ohustatud elupaiku ning kaitsealuseid liike. Kõige arvukamaks liigiks on metskiur, sooliikidest kohtab rüüti, tetre, sookurget, mudatildrit ja hallõgijat. Laugastikes on arvukamaiks veelinnuks sõtkas, sinikael-part ja piilpart.

Mukri rabas leidub arvukalt älveid ja laukaid. Raba keskosas kõrgub puisraba, äärealadel aga kasvab siirde- ja madalsoomets. Kogu raba pindalast on 1608 ha turbamaardlat ning on oma turbavarudelt Rapla maakonnas viies. Laugaste vahel looklev laudtee jõuab Mukri rabajärve äärde, kus juulis-augustis saab imetleda kümneid ja kümneid vesiroose, soopihla ja võrdlemisi vähe tuntud rabakat. Järve äärest kulgeb üks laudtee haru torni juurde, teine haru viib rabast välja. Uus puidust vaatetorn avati 2017. aastal. Selle kõrgus on 18 meetrit ja ülemine vaateplatvorm asub 14 meetri kõrgusel.

Järvakandi klaasimuuseum on turismigruppide huviobjektiks. Kohalikele elanike puhkuse jaoks on loodud Sulleri puhkeala ja aastaringseks kasutamiseks Järvakandi terviserajad ja kooli võimla.

Kehtna valla mitmekesised looduslikud ja ajaloolis-kultuurilised ressursid võimaldaksid puhkemajandust suuremalt arendada. Turismiinfrastruktuuri täiendamisel ja parandamisel võiks keskenduda teenuste mitmekesistamisele, pakkudes nii loodus-, talu-, seiklus-, jahti-, pere- kui ka terviseturismi, sh puuetega inimestele suunatud terviseturismi. Vallas tuleb välja töötada turismi- ja puhkemajanduse arengukava, mille osaks on ka suure turismimarsruudi (Ingliste- Keava mäed - Keava raba – Paluküla - Mukri raba - Järvakandi ) väljatöötamine. Marsruudi turundamine tooks Kehtna valda märkimisväärselt turiste juurde.

Vallas asuvad Laukataguse Puhkekeskus, Lokuta Puhkekeskus ja osaliselt valla piires olev Toosikannu Puhkekeskus pakuvad maaturismi- ja toitlustusteenuseid.

Puhkemajanduslikult on oluline olemasolevate ja uute alade ning objektide korrastamine ja väljaehitamine. Arvestada tuleb järjest suureneva loodusturismi huvi kasvuga. See tähendab ka viidamajanduse ja turismikaartide uuendamist, et suunata inimesed vaatamisväärsustele ja põnevatele aladele (avalikud puhkealad, supluskohad, matkarajad, suusarajad, looduse õpperajad, külaplatsid, telkimis-, lõkke- ja piknikuplatsid). Lahendada on vaja ka parkimine ja jäätmekäitlus.

## **5. HARIDUS JA NOORSOOTÖÖ**

### **5.1. Haridus**

Kehtna vallas on välja arendatud haridusasutuste (lasteaiad, põhikoolid, huvikool) võrk, mis vastab elanikkonna paiknemisele ja arvule. Neile lisaks on Kehtnas Kutsehariduskeskus.

#### **5.1.1. Alusharidus**

Alusharidust võimaldab neli lasteasutust: Eidapere Kool-Lasteaed, Järvakandi Lasteaed Pesamuna, Kehtna Lasteaed Siller ja Valtu Lasteaed Pesapuu. Laste arv Kehtna valla lasteaedades perioodil 2013-2020 on ära toodud tabelis 6.

**Tabel 4. Laste arv Kehtna vallaks ühinenud kohalike omavalitsuste lasteaedades (allikas: Haridussilm)**

|                              | 2020/<br>2021 | 2013/<br>2014 | 2014/<br>2015 | 2015/<br>2016 | 2016/<br>2017 | 2017/<br>2018 |
|------------------------------|---------------|---------------|---------------|---------------|---------------|---------------|
| Eidapere Kool-Lasteaed       | <b>18</b>     | 28            | 23            | 22            | 19            | 18            |
| Järvakandi Lasteaed Pesamuna | <b>58</b>     | 54            | 58            | 56            | 46            | 56            |
| Kehtna Lasteaed Siller       | <b>125</b>    | 173           | 170           | 173           | 161           | 147           |
| Valtu Lasteaed Pesapuu       | <b>57</b>     | 52            | 56            | 60            | 59            | 60            |
| Kokku                        | <b>258</b>    | <b>307</b>    | <b>307</b>    | <b>311</b>    | <b>285</b>    | <b>281</b>    |

Valtu Lasteaias Pesapuu töötab 1 sõimerühm ja 2 aiarühma. Lasteaiahoone valmis 2012. aastal ning on omanäolise rõõmsates värvides välis- ja sisekujundusega. Järvakandi Lasteaias Pesamuna töötab 1 sõimerühm ja 2 aiarühma. Lasteaed tegutseb 1970. aastal eriprojekti järgi ehitatud hoones 120-le lapsele. Eidaperes töötab 2016. aasta sügisest üks lasteaia liitühm (varasemalt töötas kaks liitühma). Laste arvu langemise tõttu ühendati 2018. aastal lasteaed Eidapere Kooliga. Lasteaed tegutseb endiselt Eidapere Rahvamajas ning lasteaia on ruumi 20-le lapsele. Kehtna Lasteaed Siller on valla suurim lasteaed (147 last 2017/2018 õppeaastal), kus töötab 9 rühma Lasteaed tegutseb kolmes tegevuskohas: Kehtna alevikus (7 rühma), Lelle alevikus (1 rühm) ja Ingliste külas (1 rühm). Kehtna aleviku lasteaiarühmad töötavad 1989. aastal ehitatud hoones. Kehtna Lasteaed Silleri kasutuses on ujula, võimla, muusikasaal, suur õueala ja oma loodusõpperada ning toimib beebikool. Lelle lasteaia rühm Päikeseratas asub endises Lelle Põhikooli ja praeguses Lelle rahvamaja hoones. Lelles on liitühm, kus lapsi võetakse vastu alates 1,5 eluaastast. Ingliste lasteaia rühm Põnnipesa asub Ingliste Kultuuri- ja Hariduskeskuse hoones. Ka Inglistel töötab liitühm, kus lapsi võetakse vastu alates 1,5 eluaastast. Järvakandi lasteaia laste arv tulevikus langeb, samas on modernses Valtu lasteaia oodata laste arvu kasvu.

### 5.1.2. Üldharidus

Üldhariduse omandamist võimaldavad neli põhikooli: Eidapere Kool, Järvakandi Kool, Kehtna Põhikool ja Valtu Põhikool. Järjest olulisem on valla koolide toetamine digiõppe läbiviimisel. Eidapere Kooli juures tegutseb õpilaskodu. 2020/2021 õppeaastal õppis Kehtna valla üldhariduskoolides kokku 478 õpilast.

**Tabel 5. Õpilaste arv kooliastmete kaupa Kehtna valla koolides 2017/2018 õppeaastal (allikas: Haridussilm)**

|                 | I kooliaste | II kooliaste | III kooliaste | Kokku      |
|-----------------|-------------|--------------|---------------|------------|
| Eidapere Kool   | 20          | 13           | 26            | 59         |
| Järvakandi Kool | 26          | 38           | 35            | 99         |
| Kehtna Põhikool | 74          | 71           | 40            | 185        |
| Valtu Põhikool  | 47          | 43           | 43            | 133        |
| Kokku           | <b>167</b>  | <b>165</b>   | <b>144</b>    | <b>476</b> |

Võrreldes õppeaastaid 2012/2013 ja 2017/2018, siis õpilaste arv Kehtna valla koolides suurenes 2017/2018 õppeaastaks 4% (20 õpilast). Seejuures õppis 2012/2013 Järvakandi Kooli gümnaasiumiastmes 16 õpilast, kuid 2017/2018 õppeaastal gümnaasiumiastme õppetöö lõpetati. Koolide lõikes vähenes õpilaste arv õppeaastate 2012/2013 ja 2017/2018 võrdluses ainult Järvakandi Koolis (põhikooliastmes vähenemine 12%), teistes Kehtna valla koolides õpilaste arv suurenes: Kehtna Põhikoolis 25%, Eidapere Koolis 13% ja Valtu Põhikoolis 4%

**Tabel 6. Õpilaste üldarvu muutus Kehtna valla koolides (allikas: Haridussilm)**

|                 | 2020/<br>2021 | 2013/<br>2014 | 2014/<br>2015 | 2015/<br>2016 | 2016/<br>2017 | 2017/<br>2018 |
|-----------------|---------------|---------------|---------------|---------------|---------------|---------------|
| Eidapere Kool   | 39            | 58            | 53            | 57            | 63            | 61            |
| Järvakandi Kool | 106           | 115           | 111           | 105           | 107           | 99            |
| Kehtna Põhikool | 181           | 151           | 158           | 173           | 181           | 185           |
| Valtu Põhikool  | 152           | 127           | 131           | 125           | 133           | 131           |
| Kokku           | 478           | 451           | 453           | 460           | 484           | 476           |

Kehtna alevikus tegutseb Kehtna Kutsehariduskeskus, mis on Haridus- ja Teadusministeeriumi hallatav riigiasutus. Siinses kutseõppes õpib ligi 500 õpilast, millele lisanduvad ümber- ja täiendusõppijad.

Kehtna vallas pakub huviharidust üks huvikool: Kehtna Kunstide Kool, kus 2020/2021 õppeaastal õppis 114 last. Huvikool pakub Kehtna valla lastele muusika- ja kunstialast huviharidust juba 30 aastat. 2017. aastal avati huvikooli filiaal ka Järvakandi alevis.

Kehtna valla haridusasutustel on toimivad hoolekogud, kuid tervikuna tuleks lapsevanemaid hariduselu probleemidesse rohkem kaasata. Samuti võiks haridusasutustes muuta traditsiooniliseks ülevallalised meisterdamise (puutöö vms) võistlused, kuhu on kaasatud ka lastevanemad. 2018. aastal tehti sellises meisterdamise koostöös valla parkide jaoks ligi 200 lindude pesakasti.

Valla hariduselu lahutamatuks osaks on Kehtna Kutsehariduskeskus. Kooliga on välja kujunenud tõhus koostöö noorsootöö, hariduse, kultuuri- ja spordielu vallas. Kutsehariduskeskuse ja Kehtna Põhikooli vahel on sõlmitud koostööleping. Arengukava perioodil oleks vaja ellu rakendada haridusasutuste koostöö valla ettevõtetega, nt ettevõtete tutvustused koolides, õppekursioonid ja praktikavõimalused.

Kehtna vallas on nii lastel kui ka täiskasvanutel erinevaid võimalusi huviharidusega tegelemiseks. Kehtna Kunstide Kool, huvikool, kus saab õppida muusikat ja kunsti. Uuteks suundadeks on arvutidisain ja klaasikunsti õpetus Järvakandis. Kunstide kooli juures tegutsevad mitmed laulukoorid ja täiskasvanute keraamikaring. Lisaks toimuvad mitmed huviringid koolides, paikkondlikes seltsimajades/rahvamajades ning spordiklubides.

## 5.2. Noorsootöö

Kehtna valla struktuuris on Kehtna Avatud Noortekeskus, Järvakandi Avatud Noortekeskus ning Kaerepere noortetuba. Struktuuris töötab vallavalitsuse spordi- ja noorsootöö spetsialist, Järvakandi noortekeskuse juhataja ning neli osakoormusega noorsootöötajat. Tulevikus optimeeritakse keskuste tööpiirkondasid ning avatakse võimalusel uutes piirkondades noortetubasid (Inglistel, Eidaperes, Lelles). Projektipõhiselt leitakse võimalusi, et kaasata noorsootöösse noori, kes elavad noortekeskuste põhitööpiirkondadest kaugemal. Noorsootöötajatele pakutakse võimalusi ametialaseks arenguks ning projekti- ja meeskonnatöö tõhustamiseks kasutatakse kaasaegseid tarkvaralisi lahendusi.

Kehtna vallas on alates 2018. aastast tänu riiklikule toetusele loodud mitmeid uusi võimalusi, et noored saaksid osaleda huvihariduses ja huvitegevuses. Vajaduspõhine huvitegevuse ja huvihariduse toetus aitab eemaldada materiaalseid takistusi ning uued huviringid on loonud pakutavate võimaluste hulgas mitmekesisust. Loodud võimalused peavad olema jätkusuutlikud ka riikliku rahastuse lõppemisel. Eelkõige tugistruktuur, mis toetab vähemate võimalustega noori. Huvitegevuste arendamine peaks olema suunatud sellistete tänapäevaste võtmepädevustega seotud valdkondadele nagu infotehnoloogia, robootika, tehnikavaldkond ning loodus- ja täppisteadused. Neid valdkondi saab paremini siduda erinevate noorsootöö tegevustega. Samal ajal on olulisel kohal ka traditsioonilised huvitegevusvaldkonnad.

Noorte tervise arenguks on vajalik suurendada koostööd valla, haridusasutuste ning kohalike spordiklubide vahel. Tuleb luua tegevuskava, mis aitaks tänapäeva noortele pakkuda sportimise ning tervisliku heaolu praktiseerimise võimalusi. Selleks peab omavalitus panustama spordiobjektide korrastamisse ning looma uusi atraktiivseid tegevusvõimalusi. Oluline on ka jätkuv tugi spordiorganisatsioonidele, seal juures on oluline välja töötada ühtne ning kõiki arvestav toetuste süsteem.

Noori on vaja senisest rohkem kaasata ühiskondlikesse otsustusprotsessidesse ning toetada nende ettevõtlikkust. Noorte käest tuleb koguda tagasisidet nende osutavate teenuste kohta. 2018. aastal loodud noortevolikogu tegevust tuleb omavalituse poolt jätkuvalt toetada. Kõige aktiivsemaid noori tuleb tunnustada ning motiveerida. 2021. aastal saab noortevolikogu oma tööruumid renoveeritavas Kehtna staadionihoones.

Ennetus-, töö- ja karjäärivaldkonnas on olulisel kohal järjepidev koostöö valla ning valdkonnapõhist teenust pakkuvate organisatsioonide vahel. Olulisel kohal on omavalituse-ülese koostöövõrgustiku toimimine, kuhu kuuluvad erinevad ametnikud, liikmed haridusasutustest, kogukonna esindajad kui ka noorsoopolitsei. Töö ja karjääriteemalisi tegevusi ning õpitubasid tuleb noortele kodukohas kättesaadavaks teha. Tuleb jätkata noorte õpilasmaleva korraldamist ning arendada teisi võimalusi, mis võimaldavad noortel suvisel ajal tööd leida.

## **6. KULTUUR JA SPORT**

### **6.1. Kultuur**

Kehtna vald on pikaajaliste ja väärtuslike kultuuritraditsioonidega piirkond. Välja on kujunenud elanike vajadusi arvestav ja paiknemisele vastav kultuuri- ja spordiasutuste võrk. Kohalike kodanikeühenduste ja kultuurikollektiivide aktiivne tegevus aitab kaasa Kehtna valla kultuuri- ja sporditegevuse arengule.

Kehtna valla erinevates piirkondades tegutseb kokku 7 kultuuriasutust: Valtu Seltsimaja Kaereperes, Kehtna Klubi, Inglise Rahvamaja, Keava Rahvamaja, Eidapere Rahvamaja, Lelle Rahvamaja ja Järvakandi Kultuurihall). Lisaks neile on Keavas võimalik kasutada spordi- ja kultuuritegevusteks Eesti Tõuloomakasvatajate Ühistu saali, Kehtnas Kutsehariduskeskuse spordisaali ja aulat, Kehtna Põhikooli spordisaali ja aulat, Kehtna Klubi saali, Kaereperes Valtu Spordimaja ning Järvakandis kooli võimlat.

Kehtna vallas on seitse raamatukogu (Eidaperes, Lelles, Kehtnas, Keavas, Inglise, Kaereperes ja Järvakandis), mis täidavad kaasaegse info- ja külakeskuse funktsiooni (ühendatud teavikute laenus, arvuti ja interneti kasutamise võimalus). Kehtna Rahvaraamatukogu on uuenduslik ja saanud ka maakondliku tunnustuse osaliseks. Lelles on raamatukogud klubiga ühes hoones, seal tuleks kaaluda kaugtöökeskuse loomise võimalust.

Kehtna vallas on lisaks külaplatsidele laululavad Eidaperes, Keavas, Kaereperes ja Inglise. Kehtnas valmis uhiuus laululava 2018. aastal. Järvakandi ja Inglise laululavad vajavad korralikku renoveerimist.

Kehtna Peetri kirik kuulub ajaloomälestiste hulka. Kirikus on orelimeister August Terkmanni poolt 1914. aastal valmistatud orel. Stiilse puukiriku sisemus on kaunistatud puunikerdustega. Siin toimuvad ka Rapla Kirikumuusikafestivali kontserdid.

Lelles asub Lelle Püha Kolmainu kirik, mis on Apostlik-Õigeusu kirik. Lelle kirik aastast 1868 on Rapla maakonna vanim õigeuskirik, kus on hoiul väärtuslikud kultuurimälestised. Järvakandis tegutseb Järvakandi Pauluse kirik.

### **6.2. Sport ja tervisedendus**

Vallas on spordiga tegelemiseks loodud mitmekülgsed võimalused. Valla suurim spordikeskus on Kaereperes asuv Valtu Spordimaja. Spordimajast on kujunenud üle-vallaline tervisespordikeskus. Spordimaja kompleksis on ujula, võimla, lauatennise saal, jõusaal, saunad, tenniseväljak, discgolfi rada ja kunstmurukattega jalgpalliväljak. Suveperioodil avatakse tenniseväljak ja rannavõrkpalli platsid. Talvel on avatud valgustusega suusarada ning liuväli, kus on võimalik uisutada ja jäähokit mängida. Valtu Spordikeskuse arenguks on vajalik luua suurem veekeskus ja ehitada majutushoone. Valtu Spordimaja edasine väljaarendamine aastaringseks spordi-, turismi- ja puhke-kompleksiks toimub vastavalt 2017 aastal loodud



osaiühingu ja valla ühistele plaanidele. Valtu spordimaja lähistel on ka 2017. aastal valminud Kaerepere rula- ja mänguväljak, mis on üks suurimaid betoonist rulaparke Eestis. Spordimaja ning rulapargi võimalused loovad üheskoos mitmekülgsete võimalustega tegevuspiirkonna, mida saab täiustada ning edasi arendada ühtseks spordikompleksiks.

Omavalitsuses on ka teisi spordiobjekte. Üksikud spordisaalid asuvad Järvakandis, Eidaperes, Kehtnas, Keavas ja Inglise. Staadionid, mängu- ja spordiväljakud paiknevad Järvakandis, Eidaperes, Lokutal, Lelles, Keavas, Kehtnas, Kaereperes ja Inglise. Talviseks sporditegevuseks valmistatakse ette suusarajad Kaereperes, Palukülas ning Järvakandi terviseradadel. Palukülas on talveperioodil võimalik avada 2km, 3km ja 5km pikkused suusarajad. Neist 2km rada on valgustatud. Talviti saab Palukülas harrastada ka mäesportialasid. Kevadest sügiseni saab Palukülas harrastada kepikõndi, jooksmist ja sõita jalgrattaga. Paluküla puhke- ja spordikeskuse arendamine ja tulevikuprognosis on keerukas seoses 2018. aastast rakendatud rangemate looduskaitsemeetmetega.

Populaarseteks liikumisharrastuse tegevuspaikadeks on Kehtna - Rapla, Keava, Kaerepere ning Eidapere kergliiklusteed. Võimalusi lisavad Kaerepere - Kehtna kergliiklustee ääres paiknevad välitrenažööride kompleksid. Kehtna vallas võiks kergliiklusteid planeerida veel Kehtnast Räägu puhkealal. Kergliiklusteede ehituse plaanid tuleb paika panna kooskõlas valla teede arengukavaga ning need peaksid kajastuma kogu Raplamaa kergliiklusteede planeeringute kavas. Suviseks sporditegevuseks ning ujumiseks on Kehtna vallas Eidapere (Aleti), Hiie küla, Imsi, Räägu ja Estonia puhkealad ja Sulleri puhkeala Järvakandis. Lähiajal tuleb luua ametliku ligipääsu võimalus Imsi järve äärde ja sealse puhkeala arendus.

2018. aastal omandas vald Kehtna KHK staadioni, millele luuakse uus rekonstrueerimis- ja kasutuskava. 2021. aastal saab Kehtna staadion riikliku finantseeringu toel uue jooksuraja ning heite- ja hüppesektorite lahenduse. Samuti saab korda staadioni valgustus ja renoveeritakse staadionihoone. Sporditegemise võimaluste parendamiseks tuleb rekonstrueerida ning renoveerida ka teisi omavalitsuse spordihooneid ja võimlaid. Suuremaid kulutusi nõuab kõikide asulate staadionite, spordiväljakute ja palliplatside korrastamine. Vald planeerib algatada ka seiklusparkide ja terviseradade loomist.

Spordiürituste planeerimisel ja korraldamisel ning ühise transpordi organiseerimiseks võistlustele sõitmiseks on vaja tihendada koostööd kohalike organisatsioonide ning tegijate vahel. Kehtna valla spordiüritusi ja sportimisvõimalusi saab turustada aktiivsemalt, kui seda on seni tehtud. Kehtna valda saab pakkuda erinevate spordivõistluste ja spordiürituste toimimise paigaks. Arengukava perioodil tuleb valla poolt toetada ning aidata kasvada kohalikel traditsioonilistel suurüritustel nagu maadlusturniir Kehtna Liud, Järvakandi Igamehe Maraton, vibuvõistlus Järvakandi Open ning Raplamaa Jalgrattamaraton. Tuleb luua ka uusi spordivõistluste traditsioone.

Kehtna vallas on tervisenõukogu, mille koosseisu kuuluvad ametnikud, valla erinevate piirkondade allasutuste töötajad ning valla kogukondade-, spordi- ja meditsiinivaldkonna esindajad. Lisaks traditsioonilistele iga-aastastele südamekuu ja tervisenädalate planeerimisele ja korraldamisele saab tervisenõukogu valla rahvatervise arendamiseks teha rohkem ettepanekuid. Kõik arendused tuleks teha kooskõlas Liikuma Kutsuva Kooli ning Tervise Arengu Instituudi poolt välja töötatud põhimõtetega.

Kehtna lasteaed Siller, Eidapere Kool, Järvakandi Kool ja lasteasutused ning Valtu Põhikool on tervist edendavad haridusasutused.

## **7. SOTSIAALTÖÖ JA TERVISHOID**

### **7.1. Sotsiaaltöö**

Vallas on välja kujunenud sotsiaaltöö ühtne süsteem, mis koosneb sotsiaalteenistusest, koduhooldusest ja hoolekande asutustest. Sotsiaalteenistuses töötavad sotsiaaltöö spetsialistid, sotsiaalhoolekande spetsialist, toetuste spetsialist, lastekaitse spetsialist ja koduhooldajad. Vallas on koolitatud tugiisik lastega peredele ja tegutseb puudega laste tugiisik. Vallavolikogu juures tegutseb sotsiaalkomisjon, mille ülesandeks on sotsiaaltöö korraldusele kaasaitamine ja sotsiaalhoolekande arendamine.

Hoolekande asutused on Kalbu Hooldekodu koos sotsiaalkoduga ja nende allasutus Lokuta Ühiskodu, Järvakandi Hooldekodu ning Eidapere Õpilaskodu. Vallal on vajadusel võimalik anda abivajajatele kasutada ka sotsiaalpinnad. Valla Järvakandi hooldekodu opereerimis-õigus sai 2020. aastal konkursi korras üle antud OÜ-le Balti Sotsiaalteenused. Uus operaator sai ka vastava hoonestusõiguse, mille raames on tal kohustus rajada lähema 3 aasta jooksul Järvakanti uus modernne hooldekodu.

Sotsiaaltöö süsteemi on kaasatud eakate klubid Järvakandis, Eidaperes, Lelles, Kehtnas, Keavas, Kaereperes ja Inglise. Sotsiaalteenistuse vastuvõtt toimub graafikujärgselt kõikides suuremates valla asulates.

Vallas pööratakse enim tähelepanu lastele ning nende heaolu tagamisele, selleks on vallas ka lastekaitsetöötaja.

Kehtna valla sotsiaalkorterid asuvad Kehtna alevikus, Järvakandi alevis ja Lokutal. Korterid on keskmises seisukorras ja kasutamiskõlblikud. Vallas oleks tarvis luua erinevaid majutusvõimalusi, sotsiaalkorterite kasutamiseks parem süsteem ja nende heaperemeheliku kasutamise järelevalve.

Sotsiaalasutuste arendusi ja investeeringuid arengukava perioodis käsitletakse tegevuskavades.

## 7.2. Tervishoid

Kehtna vallas on 2 perearstikeskust: Järvakandis ja Kehtnas. 2018 aastal valminud kaasaegses Kehtna Perearstikeskuses on kahe perearsti vastuvõtt ja 2020. aastal renoveeriti Kehtna perearstikeskuse juurde apteek. Keskused katavad suurema osa valla arstiabi vajadustest. Selline perearstivõrk vastab valla elanikkonna paiknemisele ja arvule. Elanike paremaks teenindamiseks tuleb paika panna toimiv logistika skeem, et Kehtnast kaugemal elavad inimesed saaksid vastavalt vajadusele ja sobival ajal perearstikeskust külastada. Eriarstid võtavad vastu Rapla Haigla polikliinikus, kus tehakse ka suuremaid terviseuuringuid. Haiglaravi ja hooldusravi teenuse osutajaks on Rapla Maakonna Haigla, kus uus ja kaasaegne perearstikeskus valmis samuti 2018 aastal.

Apteegid asuvad Kehtnas, Lelles ja Järvakandis. Raplas on 4 apteeki.

## 8. AVALIK KORD JA TURVALISUS

Avaliku korra tagamiseks on vallas Rapla politseijaoskonna Kehtna konstaabel. Päästeteenuseid osutavad Lääne Päästkeskus Järvakandi kutselise- ja Kehtna ning Lokuta vabatahtlike komandodega.

Tänavavalgustus on olemas suuremates asulates. Turvalisuse tagamiseks on välja ehitatud mitmeid kergliiklus- ja kõnniteid. Seoses liikluse suurenemisega toimub ka nende jätkuv ehitamine ja renoveerimine vastavalt võimalustele. Turvariskide maandamise osas rakendatakse osades asulates naabrivalvet. Kehtna valla elanike turvalisuse ja heakorra parandamiseks tuleks valla elanikke teavitada MTÜ Eesti Naabrivalve eesmärkidest ja aktiveerida inimesi sellega liituma.

Selleks, et Kehtna valla elanikkonda teenindada kriisisituatsioonides ja olla valmis hädaolukordades (suuremad õnnetused, katastroofid jne) on välja töötatud kriisireguleerimise kogum, milles käsitletakse valmisoleku plaanimist, teatamist hädaolukorrast, kuidas sellele reageerida ja kuidas kõrvaldada/leevendada sündmuste tagajärgi. Hädaolukorra lahendamist vallas juhib vallavanem. Elanikkonda teenindavad kriisisituatsioonides Kehtna vallas paiknevad päästekomandod ja politsei. Valdade kriisikomisjonid on alates 2018 a koondunud ühiseks Raplamaa kriisikomisjoniks, mida juhivad vallad rotatsiooni korras.

## **9. ARENGUKAVA EESMÄRGID JA STRATEEGILISED TEGEVUSSUUNAD**

### **9.1. Kehtna valla SWOT analüüs ja prioriteetsed strateegilised tegevussuunad**

#### **Tugevused**

- Hea logistiline kättesaadavus mitmeliigilise transpordiga (raudtee, maanteed), ühendused suuremate linnaliste keskustega.
- Looduslik mitmekesisus, puhas keskkond ja väärtuslikud maastikud.
- Hästi toimiv haridusasutuste võrk, võimalused mitmekesise üldhariduse ja kutsehariduse omandamiseks, täiskasvanute täiendõppe võimalused (Kehtna Kutseharidusekeskus).
- Hästi toimiv kultuuriasutuste võrk. Enamuses valla paikkondades on elanikel head võimalused kultuuritegevuses osalemiseks.
- Tugevalt arenenud traditsioonilised rahvakultuurivaldkonnad ja nende järjepidevus.
- Tugev põllumajandus ning metsa- ja puidutööstus. Kohalike ressursside väärimine.
- Rikas ajalooline kultuuripärand, tuntud külastusobjektid.
- Järvakandi tööstusala, Eesti klaasipealinn.
- Maade olemasolu elamu- ja ettevõtluse arenguks, kinnisvara suhteline odavus.
- Rahulik ja turvaline elukeskkond, tugev kodukoha tunnetus.
- Tegusad kogukonnad ja elanike kaasatus.

#### **Nõrkused**

- Elanike arvu vähenemine ja noorte vähene tagasiränne.
- Taristu kohatine halb olukord (teed, valgustus, trassid, munitsipaalkorterid, kiire interneti kättesaadavus) ja ettevõtluseks kõrged püsikulud (samal ajal kasutuskoormus, piiratud lahtioleku ajad).
- Ettevõtlusega alustamiseks laenu saamise piiratus (nt kinnisvara madal tagatis) ja kõrged maksud väikeettevõtlusele.
- Maakohtade majanduse ühekülgsus, töökohtade vähesus ja samas kvalifitseeritud tööjõu puudus.
- Piirkondade arengutaseme ebahomogensus, vallasisene erinev kättesaadavus ühistranspordiga.
- Kultuurimajade piiratud vahendid oma tegevuste kaasajastamiseks, raha- ja inimressursi piiratus ning hoonete suured ülalpidamiskulud.
- Organiseeritud looduses viibimise võimaluste vähesus, turismivõrgustikes tagasihoidlik osalemine.
- Valla ühise identiteedi puudumine.
- Valla turundustegevus on tagasihoidlik, eriti sotsiaalmeedias.
- Projektipõhine arendustegevus ja investeringute suur sõltuvus välisrahastustest.

## Võimalused

- Tallinna linnapiirkonna lähedus, mitmekesised võimalused eneseteostuseks.
- Tehnoloogia areng, side- ja kommunikatsiooni-tehnoloogia uued lahendused, e-teenuste arendamine, kaugtöö võimaluste kasutamine, energiaautonoomia ja -säästu võimalused.
- Elanike tervislike eluviiside viljelemine, looduses viibimise. pärandkultuuri ja loometegevuse huvi kasv.
- Huvi atraktiivsete maakohtade vastu (nii suvilate kui ka maakodude rajamiseks).
- Euroopa Liidu ja Eesti riigi poolne kohalike projektide kaasrahastamine, kaasatus koostööprojektidesse.
- Koostöö haridusasutuste ja ettevõtete vahel, võimalused parimatest praktikatest õppimiseks.
- Koostöö ettevõtjatega, Raplamaa Omavalitsuste Liiduga, Eesti Linnade ja Valdade Liiduga, välissuhete rahvusvahelistumine.

## Ohud

- Linnastumine, elanike arvu vähenemine ja vananemine, sh tööealiste arvukuse langus ja koondumine suurtesse keskustesse, ääremaastumise jätkumine.
- Tootmissisendite kallinemine, surve ettevõtete konkurentsivõimele ja töötuse kasv.
- Elanike mugavdumine ja kohalikus elus osalusaktiivsuse langus.
- Liigne projektipõhisus, mis ei taga investeringute jätkusuutlikkust, omaosaluse määra tõus projektides.
- Jätkuv keskvalitsuse poolt kohalikele omavalitsustele ülesannete juurde andmine ilma nende täitmiseks (piisavate) rahaliste vahendite eraldamiseta. Kohalike omavalitsuste alarahastamine ülesannete täitmiseks.

SWOT-analüüsi tulemuste põhjal saab sõnastada järgmised **prioriteetsed strateegilised tegevussuunad**:

- Valla asukoha eeliste ja kohalike ressursside ärakasutamine ettevõtluse, külastuskeskkonna ja loomemajanduse arendamiseks.
- Maalise eluviisi propageerimine ja valda elanike tagasirände toetamine; noorte- ja lastesõbraliku ja turvalise elukeskkonna loomine.
- Tööturu paindlikumaks muutmine, täiend- ja ümberõppe võimaluste avardamine, õppimise suurem sidumine tööturu vajadustega ja toimetulekuga.
- Liikumiskeskonna arendamine, avalike teenuste kättesaadavuse ja töökohtadele ligipääsu tagamine mitmeliigilise transpordi paindliku korraldamisega.
- E-teenuste nutikas arendamine, avalike teenuste kvaliteedi, kättesaadavuse ja kulutõhususe parandamine ning osutatavate teenuste isikukesksuse suurendamine.
- Kogukonna poolt juhitud arengu tugevdamine, külaliikumise kandepinna laiendamine.
- Kehtna valla ühtse identiteedi kujundamine ja valla turundustegevuse aktiveerimine.
- Kehtna valla koostöö laiendamine kohalike omavalitsuste ja teiste koostööpartneritega, valla eelarveväliste vahendite kaasamine valla arengusse.

## **9.2. Ülevallalised arendused ja tegevusprogrammid.**

### **9.2.1. HARIDUSE-, KULTUURI-, SPORDI- JA SOTSIAALVALDKOND.**

#### **1) Valla noorte tervisedenduse, sporditegevuse ja liikumisarenduse kava.**

- Luua kodude lähedale vabas õhus sportimise võimalusi. Terviseradade, kergteede, looduse- ja õpperadade arendamine (Keava mäed, Paluküla, Mukri raba, Keava raba, Järvakandi alev, Estonia puhkeala).
- Arendada skateparke, välijõusaale, discgolfi radasid ja barkuurimise võimalusi ning e-sporti. Arendada talvespordialade radasid/väljakuid ning asulate mängu- ja spordiväljakuid.
- Kava koostamisele kaasata valla noortevolikogu, ettevõtjad ning kohalike MTÜ-de ja paikkondade esindajad.

#### **2) Laste ja noorte huvihariduse arendamise kava.**

- Ekskursioonide, õpilasmaleva, suve- ja talvelaagrite korraldamine.
- Muuta sügisene Noorte Huvitegevuse laat traditsiooniliseks.
- Kehtna Kunstide Kooli järjepidev arendamine. Planeerida hoonesse näitusesaali ehitamine.
- Digikunsti-, robotika- ja IT- õpetuse arendamine. Välja arendada tehnikaringid, fotograafiaring, rütmilabor ja DJ õpetus.
- Välja arendada koostöövõrgustik noortega tegelevate osapoolte (huviharidus, kool, noortekeskused jt) vahel.

#### **3) Hariduse- ja ettevõtlusalane koostöökava.**

- Koostöö koolide, Kehtna Kutsehariduskeskuse ja valla (tootmis)ettevõtete vahel. Ühine (õppe)praktikate korraldus.
- Luua valla alustavate ettevõtete inkubatsioonikeskus (õpilasfirmad jt alustajad).
- Laiendada noorte koostööd kogu Raplamaa ulatuses.

#### **4) Valla sporditöö arendamise kava.**

- Koostada valla spordikomplekside ja terviseradade arendamise ja ühise koostöö kava.
- Luua valla sporditegevuste arendamise ja toetamisvõimaluste süsteem.
- Organiseerida Kehtna valla (olümpia)mängud.
- Luua valla sporditulemuste arvestussüsteem ja edetabelid.
- Sporditegevuste ja -tulemuste süstemaatiline kajastamine Kehtna valla kodulehel, FB-s, ajalehes „Valla Vaatleja“ teha spordilehekülg.
- Kehtna staadioni renoveerimine ja väljaarendamine kaasaegseks kergejõustiku areeniks.

#### **5) Valla kultuuriasutuste koostöökava.**

- Tähtsaimad valla suurüritused korraldatakse kultuurimajade poolt rotatsiooni korras.
- Jätkata valla kultuurifestivalide korraldamisega.
- Koostada igal aastal kultuuri ja spordiürituste kalenderplaani ja arendada koostööd kultuurimajade vahel.
- Kultuurisündmuste süstemaatiline kajastamine valla kodulehel ja FB-s.

- Väärtustada ja arendada toimivat rahvakultuurikollektiivide võrgustikku

#### **6) Kehtna valla arendamine tuntud klaasikunsti ja keraamika vallaks.**

- Kehtna Kunstide Kooli jätkuv arendamine koos Järvakandi klaasimuseumiga ning nendevahelise koostöö parandamine.
- Luua ka täiskasvanute klaasi- ja keraamikaringid.
- Luua Järvakandi klaasitööstuse ja klaasikunsti ühine klaster.

#### **7) Ulatusliku turismipiirkonna väljatöötamine ja selle turundamine.**

- Moodustada vastavaid teenuseid pakkuv turismipiirkond: Inglise - Keava mäed ja Keava raba külastustaristu - Kehtna - Paluküla - Eidapere (Mukri raba) - Aleti puhkeala - Järvakandi klaasipealinn ja terviserajad.
- Kehtna alevik oma pargi ja mõisahoonega ning Räägu veehoidlaga on turismipiirkonnas eraldi tõmbekeskus.
- Kehtnasse arendatakse välja Eesti rahvustoitude ja kohalike toitude keskus.
- Luua uued ja tähistatud matkarajad koos vaatetornidega (koostöös RMK-ga).
- Korraldada traditsiooniks kujunevaid loodusmatku, spordi- ja pereturismi üritusi.
- Turismipiirkondade väljaarendamiseks tuleb kaasata huvitatud ettevõtjaid ja käsitöömeistreid ning kohalikke kogukondi.

#### **8) Paluküla spordi- ja puhkekeskuse arendamine.**

- Paluküla ja Kõnnumaa piirkonna jalgratta-, loodus- ja pereturismi piirkonnaks arendamine.
- Talispordi arendamine Palukülas.

#### **9) Valla suur traditsiooniline kultuurisündmus ja/või konverents.**

- Jätkata maaelu konverentsi „Ühe Päeva Ülikool“ korraldamist.
- Muuta korduvaks koolide ja lasteaedade puutöö ja meisterdamise päevad.
- Ellu kutsuda nt Rapla maakonna robootika päevad, valla heategevusüritus.
- Suursündmused võiks kujuneda arvestatavaks ka Raplamaa ja vabariiklikus mastaabis.

#### **10) Kiire internetiühendus valla territooriumil.**

- Arendada lairiba kiire internetiühendus kõikidesse piirkondadesse.

#### **11) Sotsiaaltöö arendamise kava.**

- Sotsiaalkorterite korrastamine ja arendamine.
- Sotsiaaltranspordi arendamine (sh tellimisel sotsiaaltransport).
- Koostada hooldekodude tulevikukava.
- Paljulapseliste perede jätkuv toetamine.
- Eakate kaasamine ühiskonnaellu.

#### **12) Valla turundusstrateegia väljatöötamine ja rakendamine.**

- Valla tunnusgraafika, maskoti ja viidamajanduse loomine.
- Valla sündmuste ja uute arengute süstemaatiline kajastamine sotsiaalmeedias.

## **9.2.2. MAJANDUSVALDKOND.**

### **1) Valla asulate ühisveevärgi ja kanalisatsiooni (ÜVK) arengukava 2020 - 2023 elluviimine.**

- OÜ Kehtna Vesi tegevusmudeli korrastamine. Ettevõtte äriplaani väljatöötamine ja rakendamine.

### **2) Valla logistika skeem.**

- Valda läbiva ühistranspordi ja vallasisesse logistika parandamine.
- Korrastada bussijaamad ja lahendada need ühtse kujundusega.
- Koostada suuremate asulate (eelkõige Kehtna, Järvakandi, Kaerepere) liikluskorraldusplaanid.

### **3) Koostada lagunenud ja ohtlike hoonete nimekiri ja lammutuskava.**

### **4) Koostada vallale kuuluvate maade tulevikunägemus ja arenduskava.**

### **5) Teha valla (kinnisvara) korterite inventuur, parenduskava ja müügiplaan.**

### **6) Koostada valla teedehituse ja -remondi perspektiivplaan.**

- Koostada valla kergliiklusteede arendamise kava. Eelkõige arendada kergliiklust Kehtnas, Kaereperes, Eidaperes, Lelles ja Järvakandis.

### **7) Luua Kehtna aleviku planeering ja arenduskava.**

- Välja töötada Kehtna laululava, Männituka piirkonna, staadionite, aianduspiirkonna, Kehtna Kunstide Kooli arendused.
- Välja arendada hariduse- ja spordikompleks Kehtna Põhikooli, maadlusklubi Hammerlock maadlusmaja ja Kehtna staadioni baasil.
- Kaasata aleviku arendamisele Kehtna Kutsehariduskeskus.

### **8) Luua Järvakandi alevi planeering ja arenduskava.**

- Välja kujundada Järvakandi tööstusalad. Tootmise maauksuse arendamine koos klaasvahtkillustiku tootmise alustamisega.
- Järvakandi teenindusmaja arendamine ja renoveerimine.
- Koostada Järvakandi Kooli ja Järvakandi Klaasimuseumi arengukavad.
- Luua terviklik Järvakandi sporditegevuste kompleks staadionite, discgolfi ja terviseradade baasil. Kaasata Sulleri puhkeala sportimisvõimalused. Planeerida väliujulasse ekstreemspordiala.

### **9) Eidapere ja Järvakandi ühtseks teeniduspiirkonnaks arendamine.**

### **10) Kaerepere aleviku ja Valtu Spordimaja arendamine spordikeskuseks.**

- Valtu Spordimaja edasiarendamine veekeskuseks ja majutusasutuseks.
- Valtu staadioni renoveerimine.
- Sportimisvõimaluste arendamine Kaereperet Rapla ja Kehtnaga ühendavatel kergliiklusteedel. Asulasisese kergliiklustee ehitamine Kaereperes.
- Valtu Kooli ehituslik laiendamine raamatukogu teenuse pakkumiseks

### **11) Valla elanike elutingimuste parandamise programm.**

- Luua atraktiivne Kehtna valda elama asumise pakett.



**12) Valla jäätmemajanduse ja -taaskasutuse kava.**

**13) Valla haljastuse, parkide ja puhkepiirkondade arenduskava.**

- Korrastada Kehtna park, Räägu puhkeala, Ingliste park, Sulleri puhkeala, Aleti puhkeala, Estonia ala, Eidapere Kassivõllimäe ala, Keava raba külastustaristu, koostada Lelle aleviku haljastuskava.
- Korrastada ja rajada parklad, mänguväljakud ja istepingid.
- Rajada puhkepiirkondi ühendavad kergliiklusteed. Puhkealadele paneerida ühtne viidamajandus ja kasutada kõikjal Kehtna valla uut sümboolikat.
- koostada kõigile Kehtna valla väärtuslikele maastikele maastikuhoolduskavad.

**14) Valla asulate tänavavalgustuste arendamise ja energia kokkuhoiu kava.**

- Koostada LED tänavavalgustusele ülemineku kava.

**15) Valla uue üldplaneeringu koostamine.**

- Koostada koostöös Rapla vallaga sarnase väljundida üldplaneeringud.
- Arvestada Rail Balticu ehitamise ja väljaarendamise mõjudega.

**16) Parandada valla asulate turvalisust ja heakorda.**

**17) Rakendada valla asulate ja piirkondade eelisarendamine kava aastate jaotuses.**

- Planeerida 2020 Kehtna arendamise aastaks.

**KEHTNA VALLA OSALEMINE MAAKONDLIKES ARENGUTES.**

Raplamaa valdadevaheline koostöö, milles Kehtna vald võiks osaleda:

- 1) koostöö teedehituse ja sh kergliiklusteede arendamisel
- 2) maakondlik ühistranspordi arenduskava ja ühine logistika
- 3) maakondlik haridusalane koostöö: maakonna haridusasutuste (sh Kehtna KHK, Vana-Vigala TTK, Rapla Täiskasvanute Gümnaasium jt) omavaheline koostöö ja koostöö arendamine Eesti kõrgkoolidega ja Raplamaa ettevõtjatega
- 4) maakondliku turundusstrateegia väljatöötamine ja selle rakendamine
- 5) Raplamaa turismivõimaluste arendamine ja süstemaatiline pakkumine

**10. KEHTNA VALLA VISIOON 2030**

1. Noorte perede jaoks atraktiivse elulaadiga vald ja sobilik elukeskkond.  
Valla rahvaarv on tõusuteel.
2. Keskealiste jaoks on vallas olemas huvitavad ja kaasaegsed töökohad, head elutingimused ja toimiv infrastruktuur.
3. Vanemaealistele on vallas välja arendatud sotsiaalhoolekande teenused.  
Need on kõigile abivajajatele kättesaadavad.  
Vallas on suur, modernne ja mitmefunktsionaalne hooldekodu.
4. Vald on kõigi jaoks atraktiivne ja hästi planeeritud elukeskkond koos väljaarendatud teenustega.
5. Vald on kutsuv ja sobilik elupaik Rapla ja Tallinna inimestele, elavneb elamute rajamine hajaasustuse piirkondades.

6. Vallas on hea ja korras mustkattega teedevõrk, hästi toimiv ja praktiline ühistransport ja vajaduspõhiselt tellitav sotsiaaltransport.
7. Kehtna on puhta looduse ja keskkonnasõbraliku elulaadiga vald.  
Toimub passiivmajade ehitamine. Kasutusel on taastuenergia.
8. Väga hea haridusvõrk, toimub koostöö kutsehariduskeskuse ja ettevõtetega.
9. Kehtnas on mitmekülgse, innovaatilise ja eripärase kutsevalikuga kutsehariduskeskus, mis toimib ka rahvusvahelise raskemasinate õppekeskusena.
10. Vald on korrastatud põllumajanduskeskkonnaga ning eduka põllumajandusega, loomakasvatusharud on välja arendatud, toiduainetetööstus ja omatoodangu kauplus toetavad nende saaduste realiseerimist.
11. Piirkonnad on ühtlaselt arenenud, kogukonnad on tugevad ja rahvakultuur hoitud.
12. Mõisahooned ja pargid on restaureeritud ja kasutusele võetud.  
Vallas asuvad vanad ja amortiseerunud hooned on lammutatud.
13. Järvakandis on kaasaegne tööstuspark ja Rail Balticu raudteejaam koos tööstuspiirkonda ühendava haruteega.
14. Järvakandi ja Eidapere on kujunenud ühtseks teeninduspiirkonnaks, mida ühendab korralik Eidapere - Aleti - Järvakandi tee.
15. Kehtnas on korrastatud asulasisesed teed ja parklad, aianduspiirkond ning rajatud kompleksne teeninduskeskus.
16. Vallas on atraktiivne pere-, jalgratta- ja loodusturismi piirkond Inglise kuni Järvakandini koos toimiva teenindusega ja vajalike olmetingimustega.
17. Sporditegevus on reguleeritud ja mitmekülgne, spordirajatised on renoveeritud, staadionid ja välised rajatised on aktiivses kasutuses.  
Valtu Spordimaja on moderne spordikeskus koos majutusasutuse ja veekeskusega.
18. Toimuvad vabariikliku ja rahvusvahelise kõlapinnaga valla tunnusüritused ja kultuurisündmused.
19. Kehtna on vabariiklikult tuntud rasketehnika, klaasikunsti ja robotika edendamise vald.
20. Toimub tihe koostöö Rapla vallaga ja võimalik on ühinemine.

## **11. EELARVESTRATEEGIA ARENGUKAVA TÄITMISE TAGAMISEKS**

Eelarvestrateegia hõlmab Kehtna valla arengukavast tulenevat finantsplaani nelja eelseisva eelarveaasta kohta ja see on koostatud vastavalt kohaliku omavalitsuse üksuse finantsjuhtimise seaduse § 20 nõuetele. Finantsplaani koostamisel on arvestatud

Rahandusministeeriumi poolt esitatud soovituslikke seisukohti füüsilise isiku tulumaksu, tasandusfondi ja toetusfondi planeerimisel, kuid ühtlasi ka majandusanalüütikute poolt väljatöötatud hetke majanduse arengu analüüse.

Seaduse tasandil on sätestatud, et kohaliku omavalitsuse eelarvestrateegia peab sisaldama majanduskeskkonna analüüsi ja prognoosi, hõlmama vähemalt nelja järgnevat aastat ning andma ülevaate põhilistest finantsplaani segmentidest: tuludest, kuludest, investeringutest ning kohustusest.

Valla arengukavas püstitatud visiooni, arengueesmärkide saavutamise täitmiseks vajalikud rahalised vahendid tuleb leida valdavalt vallaelarvest. Volikogu määrab arengukavaga valla prioriteetsed tegevussuunad ja eelarvestrateegiaga finantsprojektsiooni. Oluline on kaasata täiendavaid eelarveväliseid ressursse, ennekõike Euroopa Liidu struktuurifondide ja ka erasektori vahendeid.

Eelarvestrateegias esitatakse:

- kohaliku omavalitsuse üksuse majandusliku olukorra analüüs ja prognoos eelarvestrateegia perioodiks;
- eelarvestrateegia vastuvõtmisele eelnenud aasta tegelikud, jooksvaks aastaks kavandatud (loodetavad) ja eelarvestrateegia perioodiks prognoositavad põhitegevuse tulud, eeldatavad põhitegevuse kulud, investeerimistegevuse tulud ja kulud, eeldatav finantseerimistegevuse maht ning likviidsete varade muutus;
- ülevaade kohaliku omavalitsuse üksuse ja temast sõltuvate üksuste arvnäitajatest, mis on vajalikud põhitegevuse tulemi ja netovõlakoormuse määra arvutamiseks;
- kohaliku omavalitsuse üksuse ja kohaliku omavalitsuse üksuse arvestusüksuse põhitegevuse tulemi eelmisel aastal, jooksvaks aastaks prognoositud ja eelarvestrateegia perioodi igaks aastaks prognoositav põhitegevuse tulemi iga aasta lõpu seisuga;
- kohaliku omavalitsuse üksuse ja kohaliku omavalitsuse üksuse arvestusüksuse tegelik netovõlakoormus eelmisel aastal, jooksvaks aastaks prognoositud ja eelarvestrateegia perioodiks prognoositav netovõlakoormus iga aasta lõpu seisuga;
- muu kohaliku omavalitsuse üksuse finantsjuhtimise korraldamiseks oluline informatsioon.

Kehtna valla arengukava tegevuskavas kirjeldatud tegevuste finantseerimisel peetakse silmas kolme omavahel seotud eelarvepoliitika üldeesmärki:

- konservatiivsus, et tagada valla arenguks vajalike kokkulepitud tegevuskulude, varaliste kohustuste ja investeringute rahaline kaetus;

- sihipärasus, et kindlustada võimalikult kõigi valla arenguvajaduste rahastamine kasutades vallaelarvelise osaluse sihipärast jaotamist, s.h. projektipõhist kaasrahastamist;
- finantspäändlikkus, et dünaamilises keskkonnas säilitada valla finantsvõimekuse jätkusuutlikkus, s.h. kindlustada vallaelarve stabiliseerimise reserv.

## **KOKKUVÕTE**

Kehtna valla arengukava ja eelarvestrateegia aastateks 2021-2024 koostamisel kasutati Kehtna valla arengukava aastateks 2013-2020 ja Järvakandi valla arengukava aastateks 2015-2025 ning Kehtna valla paikkondade ja allasutuste arengukavasid.

Arengukava koostamise käigus toimusid mitmed koosolekud, kus osalesid ka vallavalitsuse töötajad ja vallavolikogu liikmed. Arengukava oli avalikul lugemisel. Vallavolikogu komisjonid analüüsisid valla arengukava ja andsid sinna vajalikud sisendid.